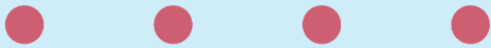


2023 m.

LIETUVOS SAVIVALDYBIŲ INDEKSAS 2022:

savivaldybių finansinis tvarumas
ir investicinė aplinka



Lietuvos
laisvosios
rinkos
institutas

Turinys

Įvadas	2
1. Viešųjų finansų tvarumas savivaldybėse	3
2. Lietuvos savivaldybių indeksas 2022	5
3. Biudžetas	7
3.1. Skola	8
3.2. Vidaus sandoriai	10
3.3. Savarankiškai surenkamos pajamos	11
4. Investicinė aplinka	14
4.1. Materialinės investicijos	14
4.2. Tiesioginės užsienio investicijos	17
4.3. Gyventojų migracija	20
4.4. Verslo liudijimai	22
4.5. Statybų leidimai	24
Įžvalgos	26
Išvados	28
Metodologija	30
Priedas Nr. 1. Visų savivaldybių duomenys balais	33

Įvadas

Artėjantys savivaldybių rinkimai yra tinkamas metas atkreipti dėmesį į savivaldybių finansinę padėtį ir ją adekvačiai įvertinti. Šiam tikslui Lietuvos laisvosios rinkos institutas skelbia 2022 m. Lietuvos savivaldybių indeksą, kuriame įvertinama savivaldybių finansinė padėtis ir investicinė aplinka pagal 2021 m. duomenis. Lietuvos savivaldybių indeksas leidžia gyventojams bei politikams palyginti savo savivaldybę su kaimyninėmis bei kitomis panašaus dydžio savivaldybėmis ir, svarbiausia, atveria kelius gerinti padėtį – tvarumo link.

Viešieji finansai užima svarbų vaidmenį šalies ekonomikoje. Jų svarba grindžiama mūsų, mokesčių mokėtojų, indėliu finansuojant viešąjį sektorių ir apsprendžiant jo dydį.

Viešasis sektorius gali plėstis ne tik dabarties, bet ir ateities sąskaita – skolinantis. Taip sukuriama dar vienas lėšų šaltinis, suteikiantis didesnes sektoriaus augimo galimybes. Tačiau skola didina ir mokesčių našumą, tik jos mokėtojai yra ne dabarties, o ateities kartos.

Tuo atveju, jei valdant viešuosius finansus nesilaikoma tvarumo principų, centrinė, o kartu ir vietos valdžia rizikuoja sukelti ekonominių ir socialinių įtampų bei krizių, prarasti rinkėjų pasitikėjimą.

1. Viešųjų finansų tvarumas savivaldybėse

Savivaldybių indeksu siekiama aprėpti pagrindinius rodiklius, matuojančius viešųjų finansų savivaldybėse būklę bei pokyčius. Pirmiausia yra vertinamas savivaldybės biudžetas. Matuojamas savivaldybės skolos lygis ir stebima, kaip savivaldybė valdo savo skolą ir laikosi įstatymo nustatytų tvarumo rodiklių¹. Taip pat atsižvelgiama į savivaldybės surenkamų savarankiškų pajamų dydį bei vykdomus vidaus sandorius. Aukšti skolos santykio su prognozuojamomis pajamomis, vykdomų vidaus sandorių lygiai ir didėjanti priklausomybė nuo valstybės dotacijų rodo augančią riziką savivaldybės valdomo biudžeto tvarumui. Antra, indekse vertinamas savivaldybių indėlis kuriant palankią aplinką investuotojams ir verslo plėtrai. Į vertinimą yra įtraukiamas materialinių² ir tiesioginių užsienio investicijų (TUI)³, verslo liudijimų bei statybos leidimų skaičius, grynosios gyventojų migracijos savivaldybėje rodikliai.

Itin svarbus yra lyginamasis tyrimo aspektas. Indekso dėka savivaldybės turi galimybę pamatyti, kaip pagal tuos pačius rodiklius jos atrodo tiek regioniniame, tiek nacionaliniame kontekste. Rodiklių reikšmės atspindi, kokiose srityse savivaldybė pasirodo geriau ar blogiau už kitas. Atitinkamai paaiškėja sprendimai, kurie yra būtini užtikrinant tvarius viešuosius finansus.

Savivaldybių pareiga yra užtikrinti kuo geresnę mokestinę aplinką, panaikinti barjerus, trukdančius naujoms įmonėms žengti į rinką, o veikiančioms įmonėms – užtikrinti veiklos tęstinumą ir plėtrą.

Taigi, aukštais balais įvertinamos savivaldybės, kurios:

- yra mažiausiai finansiškai priklausomos nuo valstybės dotacijų;
- efektyviai valdo skolą ir laikosi Fiskalinės sutarties įgyvendinimo konstitucinio įstatymo nustatytų reikalavimų;
- mažina vykdomus vidaus sandorius arba jų nevykdo;
- sudaro sąlygas materialinių ir užsienio investicijų augimui;
- sklandžiai ir greitai išduoda statybos leidimus;
- sudaro sąlygas gyventojų savarankiškai veiklai ir verslumui.

Nuo išvardintų veiksnių priklauso savivaldybės gebėjimas efektyviai valdyti turimus išteklius ir veikti jų ribose, neprisiimant nereikalingų funkcijų ir paliekant jas privačioms įmonėms bei

¹ Lietuvos Respublikos Fiskalinės sutarties įgyvendinimo konstitucinis įstatymas. Nuoroda į šaltinį: <https://e-seimas.lrs.lt/portal/legalAct/lt/TAD/6be2c020699a11e48710f0162bf7b9c5/asr>

² Materialinės investicijos – tai investicijos ilgalaikiam materialiajam turtui sukurti, įsigyti arba jo vertei padidinti. Įskaitomas finansinės (išperkamosios) nuomos būdu įsigytas ilgalaikis materialusis turtas. Valstybinė duomenų agentūra. Nuoroda į šaltinį: <https://osp.stat.gov.lt/statistikos-terminu-zodynas>

³ Tiesioginės užsienio investicijos – tarptautinių investicijų kategorija, apimanti ilgalaikius ekonominius finansinius santykius ir interesus tarp tiesioginio investuotojo nerezidento ir rezidento įmonės arba tarp investuotojo rezidento ir nerezidento įmonės. Valstybinė duomenų agentūra. Nuoroda į šaltinį: <https://osp.stat.gov.lt/statistikos-terminu-zodynas>

nevalstybinėms organizacijoms, kurti konkurencinę aplinką bei užtikrinti palankias sąlygas vartotojams gauti kokybiškas paslaugas. Savivaldybės, kurios Lietuvos savivaldybių indekse pasižymi aukštesniu įvertinimu, yra finansiškai tvaresnės.

Pabrėžtina, kad galiojančių taisyklių ir apribojimų, taikomų savivaldybių pajamoms ir funkcijoms, aplinkoje indeksas vertina tik faktinę savivaldybių finansinio tvarumo ir investicinės aplinkos situaciją. Savivaldybių bei centrinės valdžios vykdomos politikos įtaka šiai situacijai ir jos pokyčiams nėra įtraukiama į vertinimą.

Tvarūs finansai neatsiejami nuo finansinio savarankiškumo

Tam, kad tvarumo principas būtų įgyvendintas kasmet peržiūrint biudžetus, svarbu didinti savivaldybių finansinį savarankiškumą. Šis siekis neabejotinai priklauso ir nuo centrinės valdžios sprendimų. Norint didinti savivaldybių savarankiškų pajamų lygį, tikslinga mažinti gyventojų pajamų mokesčio (GPM) perskirstymą tarp savivaldybių.

Sumažinus perskirstymą, savivaldybės iš tiesų priklausytų nuo gyventojų sukuriamos vertės bei jų sumokamo GPM. Šiuo metu lėšos yra atimamos iš tų savivaldybių, kuriose šio mokesčio surenkama daugiau, ir pridedamos toms savivaldybėms, kuriose jo surenkama mažiau. Žinodamos, kad papildomai surenkamos pajamos nebus atimos, savivaldybės aktyviau didintų surenkamų pajamų apimtį.

Savivaldybių finansinis savarankiškumo klausimas tapo itin aktualus savivaldybėms leidus papildomai skolintis bendram Europos Sąjungos (ES) projektų įgyvendinimo finansavimui. Paspirtis skolintis didesnė tuomet, kai projektų kofinansavimui neužtenka savarankiškai surenkamų lėšų. Šios pajamų dalies didinimas leistų spręsti kofinansavimo trūkumo problemą neplečiant skolinimosi ir su tuo susijusių fiskalinės drausmės reikalavimų⁴.

Tvarus viešųjų finansų valdymas kuria naudą gyventojams

Mokesčių didinimas nėra tvariausias būdas biudžeto padėčiai stabilizuoti. Priešingai, viešųjų finansų tvarumą užtikrina atsakingas ribotų išteklių naudojimas bei jų taupymas.

Mažinant perteklines, neprioritetines išlaidas, o taip pat ir vietos valdžios nustatomus mokesčių tarifus, gyventojai aktyviau imasi savarankiškos ūkinės veiklos, kuria darbo vietas. Didėjant privačių ir užsienio investicijų apimtims, didėja gyventojų užimtumas ir pajamos, mažėja paskatos išvykti, spartėja ekonomikos augimas.

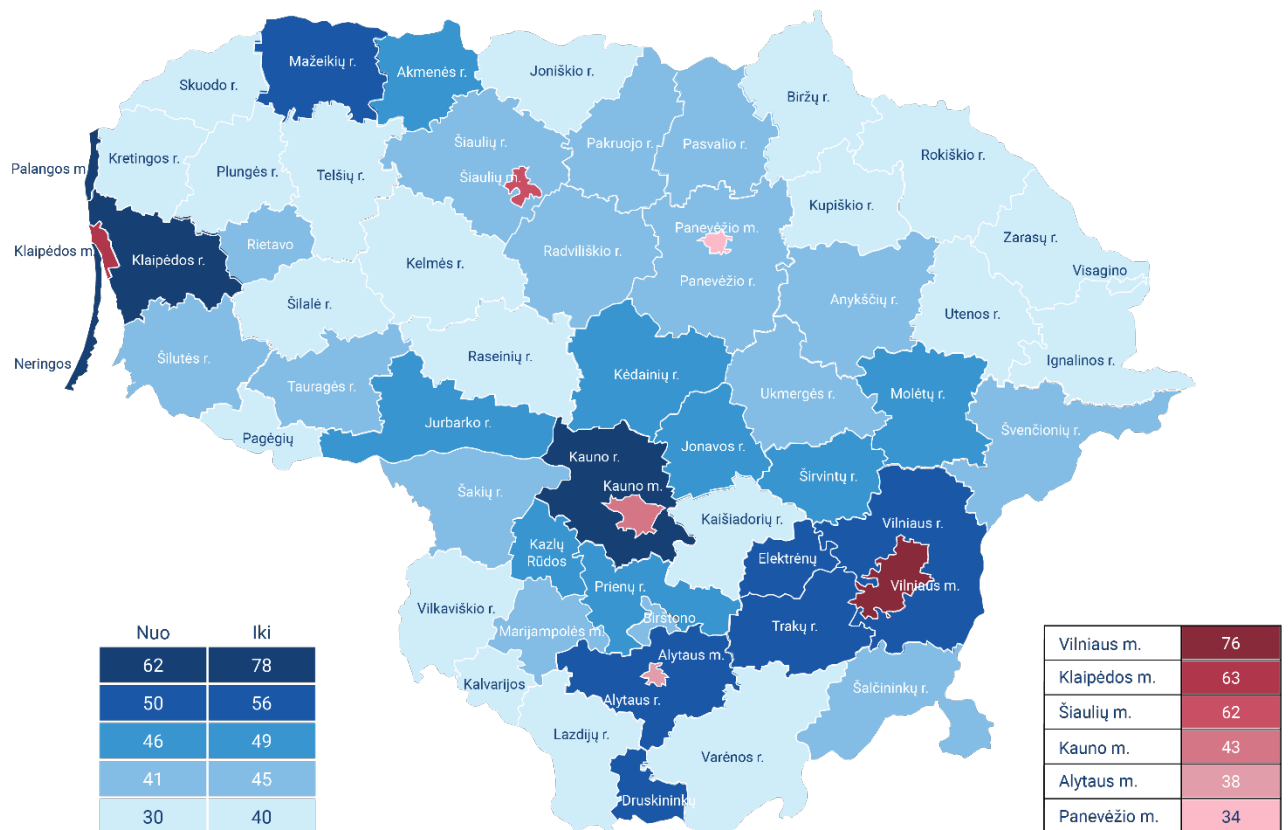
Tai, kaip skaidriai ir taupiai savivaldybėse naudojami gyventojų sumokami mokesčiai, yra glaudžiai susiję ir su funkcijomis, kurias savivaldybės prisiima vykdyti. Prieš imdamasi tam

⁴Naujai įsigaliojusiame Lietuvos Respublikos Fiskalinės sutarties įgyvendinimo konstituciniame įstatyme nustatyti skolos dydžio reikalavimai – skola savivaldybėse negali viršyti 60 proc., o Vilniaus miesto savivaldybėje – 75 proc. nuo prognozuojamų pajamų. Lietuvos Respublikos Fiskalinės sutarties įgyvendinimo konstitucinis įstatymas, 4 str. 4 d. ir 6 d. Nuoroda į šaltinį: <https://e-seimas.lrs.lt/portal/legalAct/lt/TAD/6be2c020699a11e48710f0162bf7b9c5/asr>

tikrų funkcijų ar paslaugų, savivaldybė privalo įvertinti, ar toje srityje yra privačių rinkos veikėjų. Jei savivaldybėje paslaugas (šilumos, atliekų surinkimo, daugiabučių administravimo, transporto ir t.t.) teikia ne tik savivaldybei priklausančios įmonės, užtikrinama konkurencija tarp tiekėjų, kuri prisideda prie aukštesnės paslaugų kokybės ir žemesnių kainų. Viešieji pirkimai iš privataus kapitalo įmonių ar nevyriausybinių organizacijų, leidžia geriau panaudoti mokesčių mokėtojų pinigus.

2. Lietuvos savivaldybių indeksas 2022

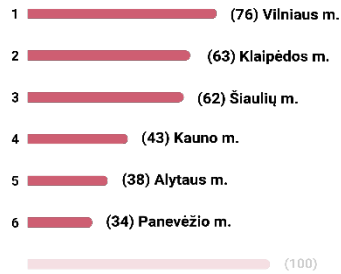
1 paveikslas. 2022 m. Lietuvos savivaldybių indekso žemėlapis pagal savivaldybių finansinio tvarumo ir investicinės aplinkos vertinimą



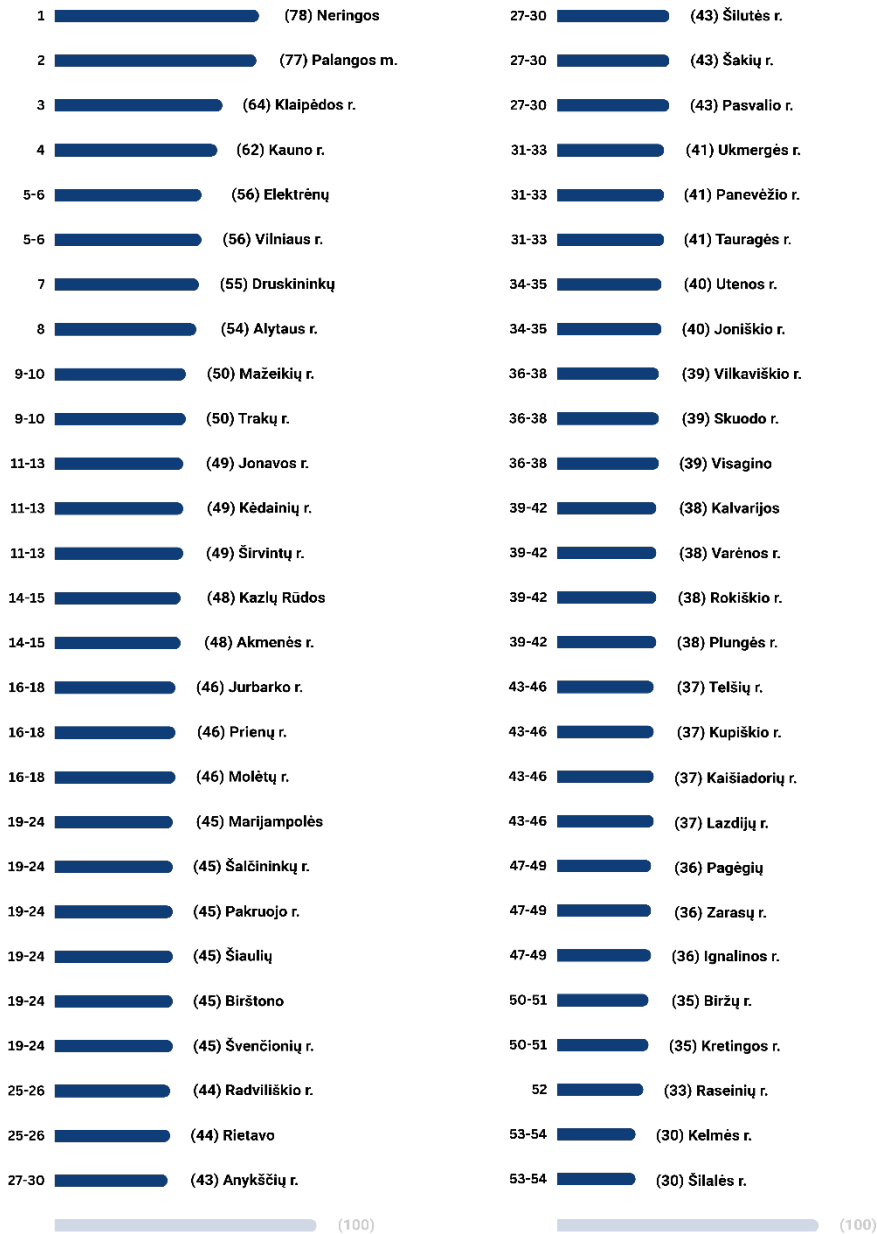
Šaltinis – LLRI skaičiavimai.

2 paveikslas. Didžiųjų ir mažųjų savivaldybių vieta Lietuvos savivaldybių indekse pagal finansinį tvarumą ir investicinę aplinką

Didžiosios savivaldybės



Mažosios savivaldybės



Šaltinis – LLRI skaičiavimai.

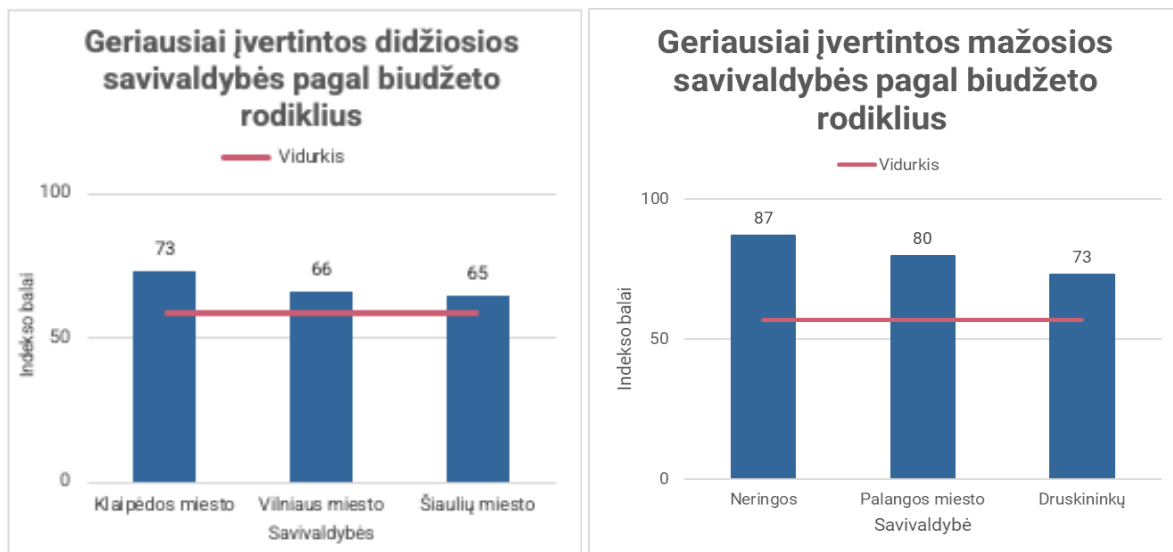
Lietuvos savivaldybių indekso rezultatai parodo, kokia yra kiekvienos savivaldybės finansinė padėtis, ir padeda atkreipti dėmesį į kylančias rizikas. Skolos lygiai, artėjantys prie fiskalinės drausmės įstatyme nustatytų ribų, lankstesnio skolinimosi galimybės, stipri priklausomybė nuo valstybės skiriamų dotacijų, krentančios investicijų apimtys – reiškiniai, kurie verčia kvestionuoti savivaldybės biudžeto tvarumą ir jo valdymo principus. Todėl politikos formuotojams indeksas gali pasitarnauti ieškant geriausių sprendimų finansų tvarumui užtikrinti.

Toliau tyrime yra nagrinėjami savivaldybių rezultatai pagal atskirus, 2022 m. Lietuvos savivaldybių indeksą sudarančius rodiklius, pateikiama informacija apie geriausiai ir blogiausiai įvertintas savivaldybes. Visų savivaldybių duomenys balais pateikiami priede Nr. 1.

3. Biudžetas

Vertinant savivaldybių biudžetus indekse yra apžvelgiami savivaldybių skolos dalies nuo prognozuojamų pajamų, vidaus sandorių ir finansinio savarankiškumo rodikliai. Geriausiai vertinamos savivaldybės, kurios turi mažiausius skolos santykius su prognozuojamomis pajamomis, nevykdo vidaus sandorių, savarankiškai surenka daugiau pajamų.

3 paveikslas. Geriausiai įvertintos didžiosios ir mažosios savivaldybės pagal biudžeto rodiklius



Šaltinis – LLRI skaičiavimai.

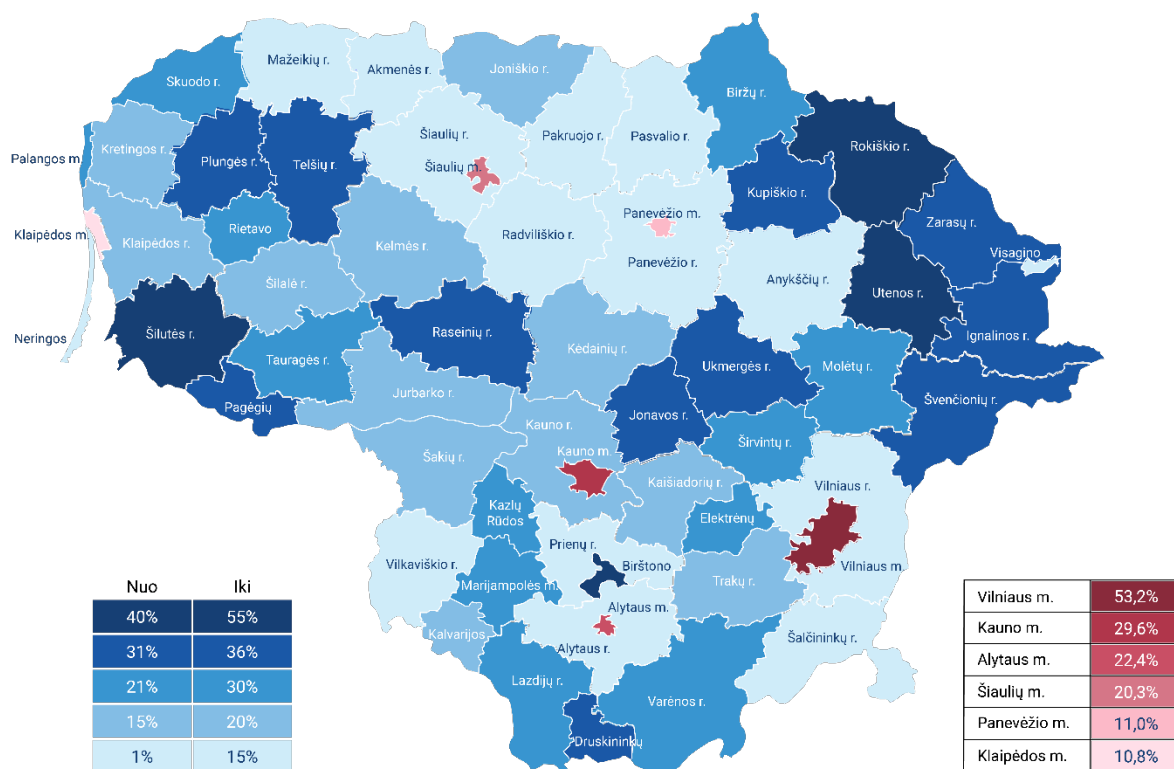
3.1. Skola

Indekse geriau vertinamos savivaldybės, kurios palaiko žemą skolos santykį su prognozuojamomis pajamomis, laikosi fiskalinės drausmės bei kryptingai mažina skolą ir atvirkščiai⁵.

Vietos valdžiai svarbu atsakingai planuoti savo finansus, adekvačiai įvertinti poreikį pasinaudoti sudarytomis lankstesnio skolinimosi galimybėmis ir laikytis Lietuvos Respublikos Fiskalinės sutarties įgyvendinimo konstituciniame įstatyme nustatytų skolos ir asignavimų rodiklių⁶. Auganti savivaldybės biudžeto skola rodo, kad savivaldybė nukelia svarbius sprendimus ir finansinių problemų sprendimą į ateitį, o dėl to gali didėti mokesčiai gyventojams, o galimybės skolintis – mažėti.

3.1.1. Skolos santykis su prognozuojamomis pajamomis

4 paveikslas. Savivaldybių žemėlapis pagal skolos dalį nuo prognozuojamų pajamų, 2021 m.



Šaltinis – Valstybinė duomenų agentūra.

⁵Finansų Ministerija. Nuoroda į šaltinį: <https://finmin.lrv.lt/lt/veiklos-sritys/biudzetas/biudzeto-vykdymas/savivaldybiu-biudzetai/savivaldybiu-skolinimosi-limitai/2021-m-3>; https://finmin.lrv.lt/uploads/finmin/documents/files/G_B.pdf

⁶Pagal Lietuvos Respublikos Fiskalinės sutarties įgyvendinimo konstitucinį įstatymą, skola savivaldybėse negali viršyti 60 proc. prognozuojamų pajamų, o Vilniaus miesto savivaldybėje – 75 proc. nuo prognozuojamų pajamų. Asignavimai negali viršyti 0,3 proc. bendrojo vidaus produkto, o esant ekonominei recesijai – 1,5 proc. pajamų. Lietuvos Respublikos Fiskalinės sutarties įgyvendinimo konstitucinis įstatymas, 4 str. 4 d. ir 6 d. Nuoroda į šaltinį: <https://e-seimas.lrs.lt/portal/legalAct/lt/TAD/6be2c020699a11e48710f0162bf7b9c5/asr>

Didžiosios savivaldybės

Tarp didžiųjų savivaldybių didžiausia skolos našta tenka Vilniaus miesto savivaldybei. Už tai ji gavo prasčiausią įvertinimą. Perpus mažesnis skolos dydis 2021 m. stebėtas Kauno bei Alytaus miestų savivaldybėse. Mažiausią skolą, lyginant su prognozuojamomis pajamomis, turi Klaipėdos ir Panevėžio miesto savivaldybės. Jos buvo įvertintos aukščiausiu balu.

Mažosios savivaldybės

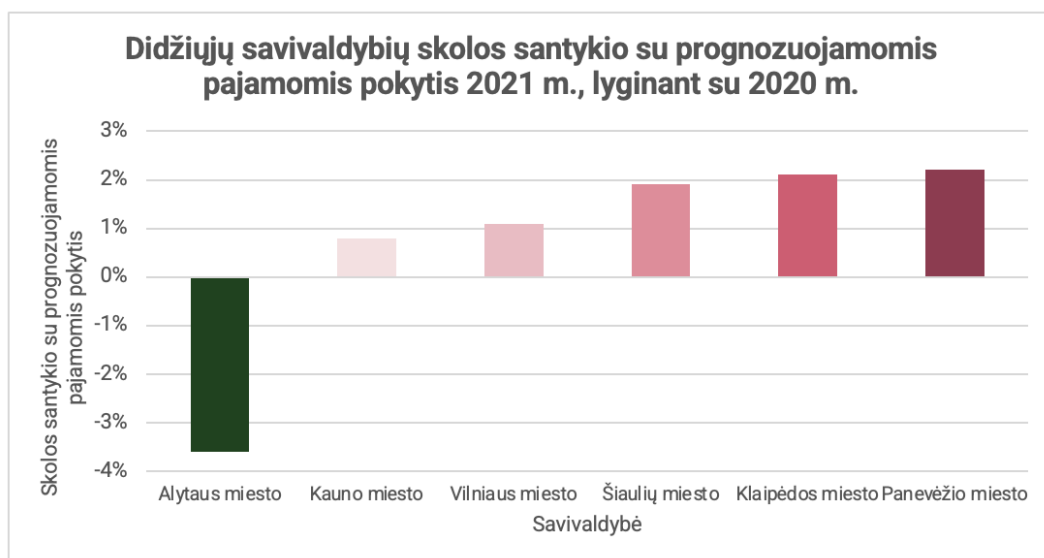
Tarp mažųjų savivaldybių, Birštono savivaldybė išsiskiria aukščiausia skola – 54,8 proc., lyginant su prognozuojamomis pajamomis. Procentine išraiška Birštono savivaldybė lenkia net vieną didžiųjų savivaldybių – Vilniaus miesto. Aukštų skolų eilutėse – Utenos bei Rokiškio rajonų savivaldybės. Minėtos savivaldybės už tai gavo žemiausius balus. Mažiausiais skolos lygiais pasižymi ir geriausiai įvertintos buvo Panevėžio, Radviliškio ir Vilniaus rajonų savivaldybės.

3.1.2. Skolos santykio su prognozuojamomis pajamomis pokytis

Didžiosios savivaldybės

Lyginant skolos pokytį nuo 2020 m. iki 2021 m. tarp didžiųjų savivaldybių, labiausiai skolą sumažino Alytaus miesto savivaldybė – beveik 4 proc. punktais. Ji gavo aukščiausią įvertinimą pagal šį rodiklį. Blogiausia situacija stebėta Panevėžio miesto savivaldybėje, kuri pasižymi ryškiausiu skolos prieaugiu – joje skolos santykis su prognozuojamomis pajamomis išaugo daugiau nei 2 proc.

5 paveikslas. Didžiųjų savivaldybių skolos santykio su prognozuojamomis pajamomis pokytis 2021 m., lyginant su 2020 m.

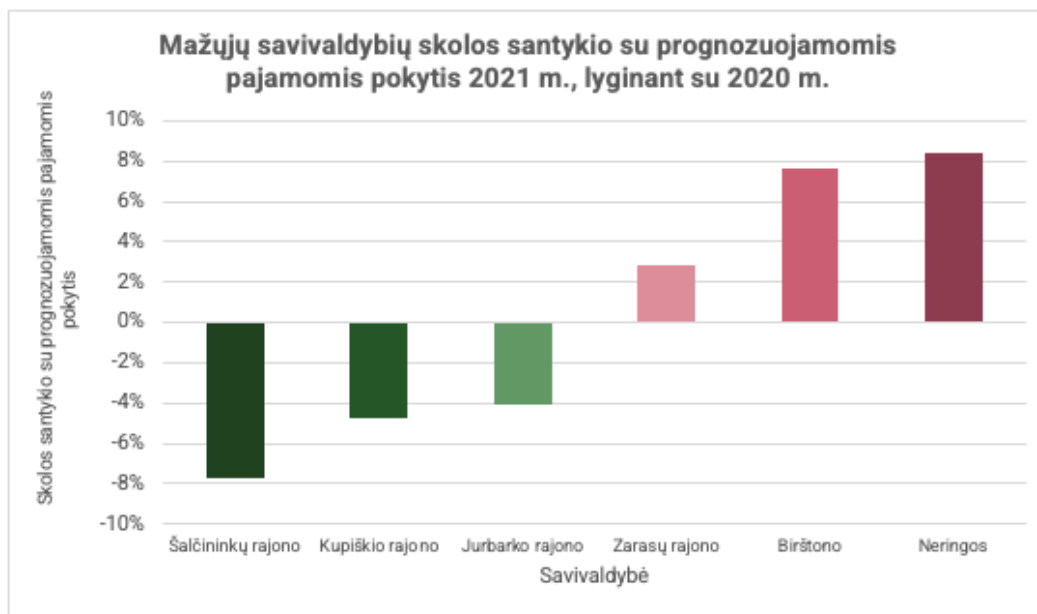


Duomenų šaltiniai: Valstybinė duomenų agentūra, LLRI skaičiavimai.

Mažosios savivaldybės

2021 m. skolos lygį labiausiai sumažino Šalčininkų rajono savivaldybė – beveik 8 proc. Nuo jos neatsilieka Kupiškio ir Jurbarko rajonų savivaldybės, kurių skola sumažėjo vidutiniškai apie 4 proc. Šios savivaldybės gavo aukščiausius balus pagal šį rodiklį. Didžiausia skolos našta 2021 m., palyginus su 2020 m., teko Neringos, Birštono ir Zarasų rajono savivaldybėms. Pastarojoje skola per metus išaugo labiausiai. Už tai minėtos savivaldybės gavo prasčiausius įvertinimus.

6 paveikslas. Mažųjų savivaldybių skolos santykio su prognozuojamomis pajamomis pokytis 2021 m., lyginant su 2020 m.



Duomenų šaltiniai: Valstybinė duomenų agentūra, LLRI skaičiavimai.

3.2. Vidaus sandoriai

Kuo didesnis vidaus sandorių santykis su viešaisiais pirkimais savivaldybėje, tuo žemesnę vietą savivaldybė užima indekse⁷. Taip pat geriau yra vertinamos tos savivaldybės, kurios per metus sumažino vykdomų vidaus sandorių apimtį arba nustojo juos vykdyti, ir atvirkščiai.

Vidaus sandoriais (t.y. savivaldybės pirkimais iš jai priklausančių įmonių) įsigyjamoms prekėms ir paslaugoms vartotojams gali kainuoti brangiau nei skelbiant viešuosius pirkimus. Vidaus sandorių vykdymas stabdo privataus sektoriaus plėtrą. Be to, jiems nėra taikomi reikalavimai, kuriuos turi vykdyti viešuosiuose pirkimuose dalyvaujantys tiekėjai, tad iškyla skaidrumo stokos rizika.

⁷Viešųjų pirkimų tarnyba. Nuoroda į šaltinį: <https://vpt.lrv.lt/lt/statistika-ir-analize/pirkimu-vykdytoju-zemelapis-svieslente-1>

3.2.1. Vidaus sandorių santykis su viešaisiais pirkimais

Didžiosios savivaldybės

Visos didžiosios savivaldybės, išskyrus Kauno miesto, 2021 m. vidaus sandorių nevykdė ir todėl gavo aukščiausius įvertinimus. Kauno miesto savivaldybėje vidaus sandoriai sudarė dešimtadalį visų viešųjų pirkimų, todėl ji atsidūrė sąrašo pabaigoje.

Mažosios savivaldybės

Daugelis mažųjų savivaldybių vidaus sandorių taip pat nevykdė arba nustojo juos vykdyti. Už tai jos buvo įvertintos geriausiu balu. 2021 m. vidaus sandorių santykis su viešaisiais pirkimais buvo didžiausias Kretingos, Vilniaus ir Panevėžio rajonų savivaldybėse ir vidutiniškai siekė 75 proc. Šios savivaldybės gavo prasčiausius įvertinimus.

3.2.2. Vidaus sandorių santykio su viešaisiais pirkimais pokytis

Didžiosios savivaldybės

Alytaus ir Klaipėdos miestų savivaldybės 2021 m. vidaus sandorių nevykdė. Panevėžio, Šiaulių ir Vilniaus miestų savivaldybės juos vykdyti nustojo. Už tai visos jos gavo aukščiausią įvertinimą. Kauno miesto savivaldybėje vidaus sandorių santykis su viešaisiais pirkimais per vienerius metus išaugo 28 kartus. Kauno miesto savivaldybė pagal šį rodiklį užėmė žemiausią vietą.

Mažosios savivaldybės

Labiausiai vidaus sandorių santykis su viešaisiais pirkimais padidėjo Kretingos, Vilniaus ir Panevėžio rajonų savivaldybėse. Jas vežasi ir Šilalės, Kauno, Trakų bei Kelmės rajonų savivaldybės. Minėtos savivaldybės atsidūrė žemiausiose pozicijose pagal šį rodiklį. Likusios mažosios savivaldybės vidaus sandorių nevykdė arba nustojo vykdyti, tad buvo įvertintos geriausiai.

3.3. Savarankiškai surenkamos pajamos

Indekse geriau vertinamos savivaldybės, kurių savarankiškai surenkamų pajamų nuo valstybės dotacijų dalis yra didesnė, ir tos, kuriose šios pajamos per metus išaugo. Savivaldybės nepriklausomybės nuo valstybės skiriamų dotacijų didinimas, arba savivaldybės savarankiškų pajamų augimas, didina savivaldybės finansinį tvarumą ir skatina efektyviau tenkinti gyventojų poreikius. Gauti didesnes savarankiškąs pajamas leidžia patraukli aplinka verslui ir investicijoms bei jų plėtra⁸.

⁸Savivaldybės biudžetas ir tai, kiek savivaldybė surenka savarankiškų pajamų, priklauso nuo savivaldybės nustatomų mokesčių tarifų. Pavyzdžiui, šiuo metu savivaldybė gali didinti savo biudžeto pajamas pritraukdama investuotojus, kurie investuoja į materialųjį turtą ir moka juridinių asmenų nekilnojamojo turto (NT) mokestį (juridinių asmenų sumokėtas NT mokestis yra tiesiogiai įskaitomas į savivaldybės biudžetą). Savivaldybė surinktų daugiau savarankiškų pajamų, jei į jos biudžetą būtų priskiriamas ir fizinių asmenų mokamas NT mokestis. Duomenų šaltinis – Valstybės duomenų agentūra. Nuoroda į šaltinį: <https://osp.stat.gov.lt/statistiniu-rodikliu-analize#/>

3.3.1. Savarankiškai surenkamų pajamų santykis su valstybės dotacijomis

Didžiosios savivaldybės

Vilniaus, Kauno ir Klaipėdos miestų savivaldybės pagal savarankiškai surenkamas pajamas⁹ pasirodė geriausiai – ten jos vidutiniškai sudarė 20 proc. valstybės skiriamų dotacijų¹⁰. Prasčiausiai indekse pasirodė Šiaulių, Alytaus bei Panevėžio miestų savivaldybės – jos savarankiškų pajamų dalis, lyginant su valstybės dotacijomis, sudaro 10 proc.

Mažosios savivaldybės

Neringos savivaldybė savarankiškai surinko 50 proc. pajamų, lyginant su valstybės skiriamomis dotacijomis, ir pasirodė geriausiai tarp mažųjų savivaldybių. Savarankiškų pajamų santykis su valstybės skiriamomis dotacijomis sudarė vidutiniškai 40 proc. Palangos miesto ir Druskininkų savivaldybėse. Situacija prasčiausia Šalčininkų, Šilalės rajonų ir Kalvarijos savivaldybėse – šių savarankiškai surenkamos pajamos sudaro vidutiniškai 6 proc., lyginant su valstybės skiriamomis dotacijų.

3.3.2. Savarankiškai surenkamų pajamų santykio su valstybės dotacijomis pokytis

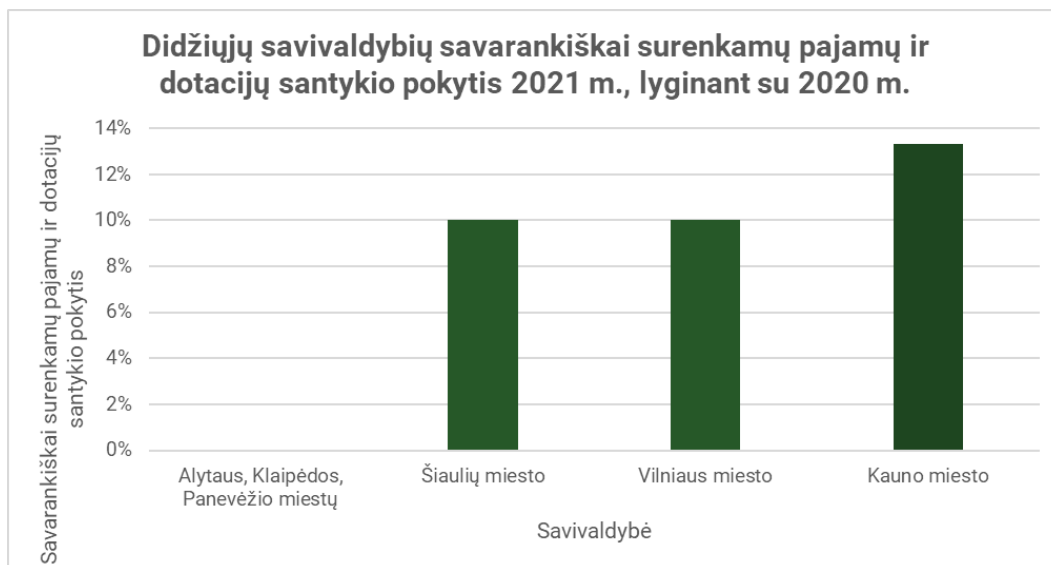
Didžiosios savivaldybės

Vertinant didžiąsias savivaldybes, situacija labiausiai pagerėjo Kauno, Vilniaus ir Šiaulių miestų savivaldybėse. Jos per metus surinko beveik 10 proc. daugiau savarankiškų pajamų ir užėmė aukščiausias vietas indekse pagal šį rodiklį. Situacija išliko nepakitusi Alytaus, Klaipėdos bei Panevėžio miestuose.

⁹Savarankiškai surenkamas pajamas sudaro: turto mokesčiai, prekių ir paslaugų mokesčiai, kitos pajamos, Sandoriai dėl materialiojo ir nematerialiojo turto. Valstybinė duomenų agentūra. Nuoroda į šaltinį: <https://osp.stat.gov.lt/statistiniu-rodikliu-analize#/>

¹⁰Valstybės dotacijas sudaro: tikslinės dotacijos, gyventojų pajamų mokestis. Valstybinė duomenų agentūra. Nuoroda į šaltinį: <https://osp.stat.gov.lt/statistiniu-rodikliu-analize#/>

7 paveikslas. Didžiųjų savivaldybių savarankiškai surenkamų pajamų ir dotacijų santykio pokytis 2021 m., lyginant su 2020 m.

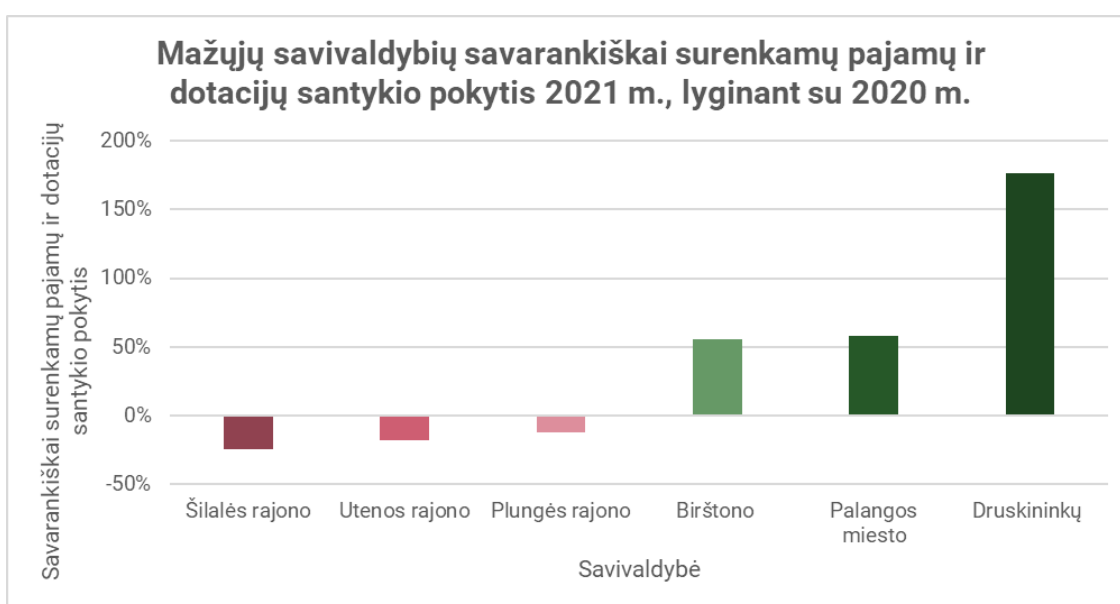


Duomenų šaltiniai: Valstybinė duomenų agentūra, LLRI skaičiavimai.

Mažosios savivaldybės

Tarp visų mažųjų savivaldybių, Druskininkų savivaldybė 2021 m. savo biudžeto padėtį pagerino labiausiai – savarankiškai surenkamos pajamos, lyginant su valstybės skiriamomis dotacijomis, išaugo 1,7 karto. Šis rodiklis Birštono ir Palangos miesto savivaldybėse išaugo 60 proc. Plungės, Utenos ir Šilalės rajonų savivaldybėse per metus savarankiškai surenkamų pajamų santykis su valstybės dotacijomis krito apie 20 proc. Už tai jos buvo įvertintos praščiausiu balu.

8 paveikslas. Mažųjų savivaldybių savarankiškai surenkamų pajamų ir dotacijų santykio pokytis 2021 m., lyginant su 2020 m.

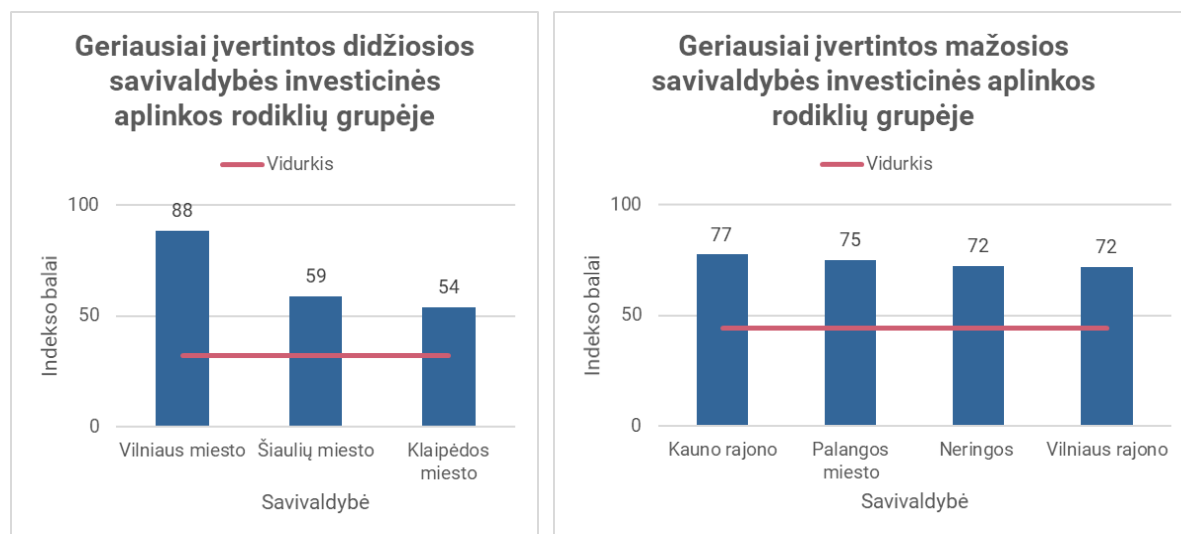


Duomenų šaltiniai: Valstybinė duomenų agentūra, LLRI skaičiavimai.

4. Investicinė aplinka

Šioje indekso dalyje savivaldybės vertinamos pagal vienam gyventojui tenkančių materialinių investicijų ir tiesioginių užsienio investicijų kiekį ir pokytį, išvykstantosios/atvykstantosios migracijos apimtis ir pokytį bei išduodamų statybų leidimų ir verslo liudijimų skaičių ir pokytį. Geriau vertinamos savivaldybės, kuriose pritraukiama daugiau tiek vietinių, tiek užsienio investicijų bei fiksuojamas didesnis ekonomikos aktyvumas.

9 paveikslas. Geriausiai įvertintos didžiosios ir mažosios savivaldybės investicinės aplinkos rodiklių grupėje



Šaltinis – LLRI skaičiavimai.

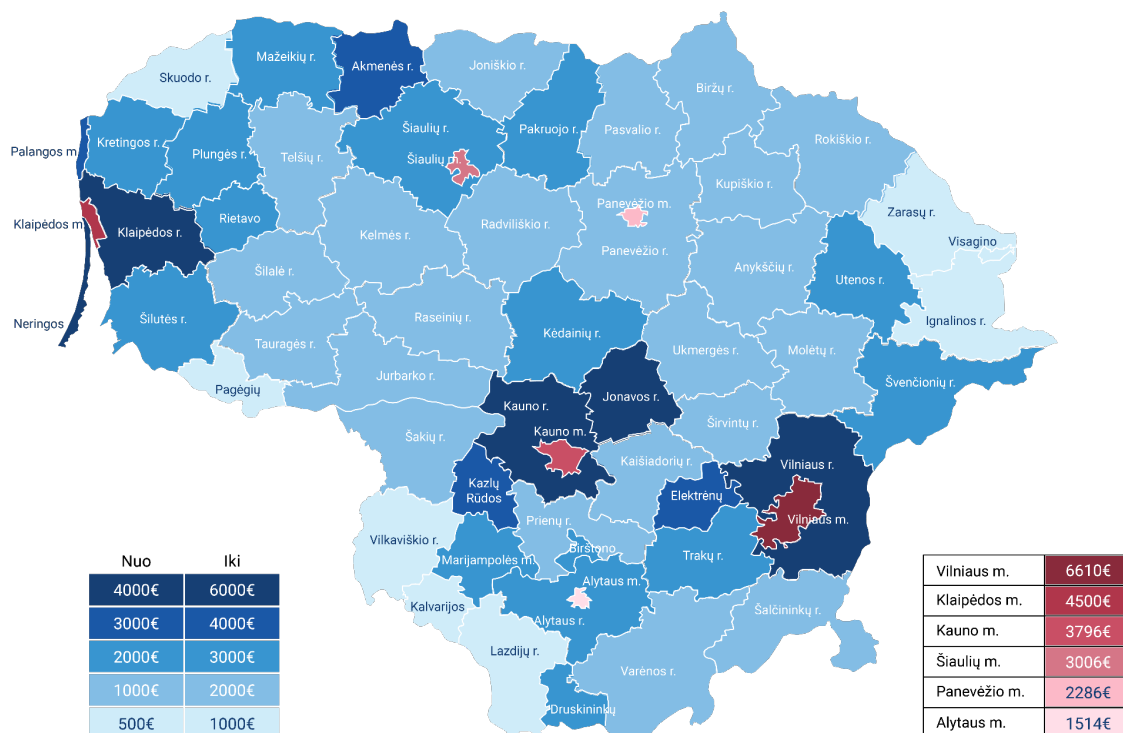
4.1. Materialinės investicijos

Kuo daugiau vienam savivaldybės gyventojui tenka materialinių investicijų, tuo geriau vertinama savivaldybė. Indekse vertinamas ir materialinių investicijų kiekio pokytis – kuo daugiau per metus išauga vienam gyventojui tenkantis investicijų kiekis, tuo aukštesnis balas atitenka savivaldybei¹¹. Augančios materialinės investicijos, t.y. investicijos į ilgalaikį materialųjį turtą, tokį kaip gamyklos, įrenginiai, statiniai ir t.t., yra esminė sąlyga siekti didesnio našumo bei aukštesnių gyventojų pajamų, mažinti nedarbą.

¹¹Valstybės duomenų agentūra. Nuoroda į šaltinį: <https://osp.stat.gov.lt/statistiniu-rodikliu-analize#/>

4.1.1. Materialinės investicijos, tenkančios vienam gyventojui

10 paveikslas. Savivaldybių žemėlapis pagal savivaldybių gaunamas materialines investicijas vienam gyventojui, 2021 m.



Šaltinis – Valstybinė duomenų agentūra.

Didžiosios savivaldybės

Daugiausiai materialinių investicijų vienam gyventojui tenka Vilniaus ir Klaipėdos miesto savivaldybėse, kur jos siekia apie 5 500 eurų per metus. Šioms savivaldybėms atitenka aukščiausios indekso pozicijos pagal šį rodiklį. Kauno bei Šiaulių miestuose materialinių investicijų kiekis vienam gyventojui siekia apie 3 000 eurų per metus. Prasčiausi rodikliai – Panevėžio ir Alytaus miestų savivaldybėse – materialinių investicijų vienam gyventojui tenka 2 000 eurų ir net mažiau.

Mažosios savivaldybės

Neringos, Kauno rajono ir Vilniaus rajono savivaldybės sulaukia daugiausiai materialinių investicijų, palyginti su kitomis mažosiomis savivaldybėmis – vienam gyventojui tenka beveik 5 500 eurų materialinių investicijų per metus. Dėl to jos užima aukštesnes sąrašo vietas. Blogiausia situacija Lazdijų, Skuodo bei Ignalinos rajonų savivaldybėse, kur vienam gyventojui per metus tenka tik 500 eurų materialinių investicijų. Tai stumia savivaldybes į sąrašo galą.

4.1.2. Materialinių investicijų, tenkančių vienam gyventojui, pokytis

Didžiosios savivaldybės

Didžiausias materialinių investicijų prieaugis per metus įvyko Šiaulių miesto savivaldybėje. Ten materialinių investicijų, tenkančių vienam gyventojui, kiekis išaugo 36 proc. Šiaulių miesto savivaldybę vežasi Kauno miesto savivaldybė, fiksuojanti 31 proc. pokytį. Minėtos savivaldybės gavo aukščiausius įvertinimus. Situacija išliko nepakitusi Klaipėdos miesto savivaldybėje. Už tai ji buvo įvertinta prastiausiu balu.

11 paveikslas. Didžiųjų savivaldybių materialinių investicijų, tenkančių vienam gyventojui, pokytis 2021 m., lyginant su 2020 m.

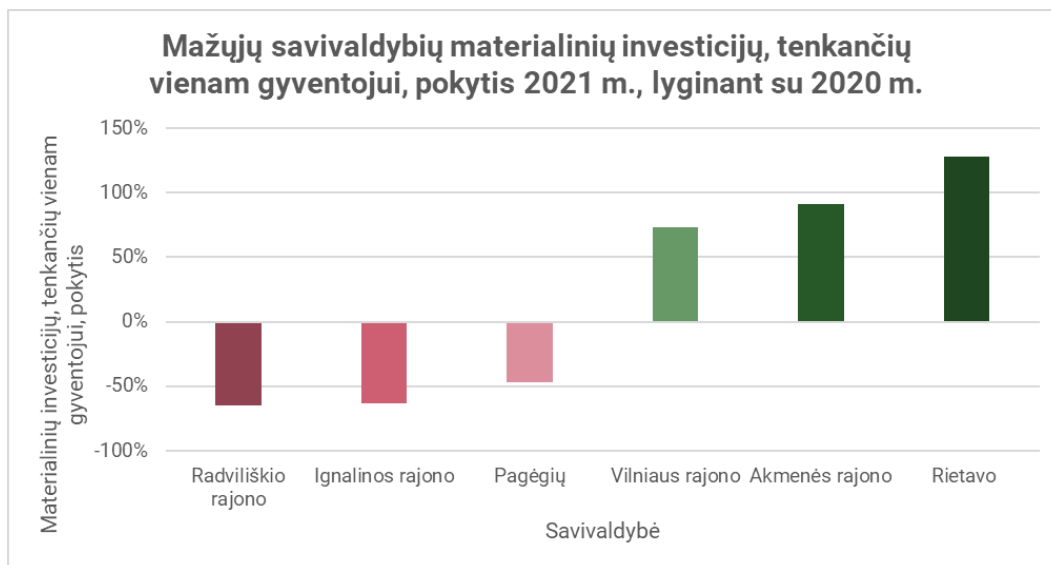


Duomenų šaltiniai: Valstybinė duomenų agentūra, LLRI skaičiavimai.

Mažosios savivaldybės

Materialinių investicijų situacija ženkliai pagerėjo Rietavo ir Akmenės rajonų savivaldybėse – materialinės investicijos, tenkančios vienam gyventojui, per metus išaugo net 130 proc. ir 90 proc., atitinkamai. Labiausiai šis rodiklis krito Radviliškio rajono savivaldybėje – 65 proc., ir Ignalinos rajono savivaldybėje – 63 proc. Jos atsidūrė sąrašo apačioje.

12 paveikslas. Mažųjų savivaldybių materialinių investicijų, tenkančių vienam gyventojui, pokytis 2021 m., lyginant su 2020 m.



Duomenų šaltiniai: Valstybinė duomenų agentūra, LLRI skaičiavimai.

4.2. Tiesioginės užsienio investicijos

Savivaldybės, kuriose vienam gyventojui tenka daugiau **tiesioginių užsienio investicijų (TUI)**, yra vertinamos geriau. Matuojamas ir TUI pokytis – kuo daugiau savivaldybėje per metus išauga vienam gyventojui tenkantis TUI kiekis, tuo aukštesnis balas jai atitenka¹². Mažoms savivaldybėms tiesioginės užsienio investicijos ypatingai svarbios, kadangi jos paprastai reiškia daug darbo vietų, aukštesnę pridėtinę vertę ir aukštesnius atlyginimus.

4.2.1. Tiesioginės užsienio investicijos, tenkančios vienam gyventojui

Didžiosios savivaldybės

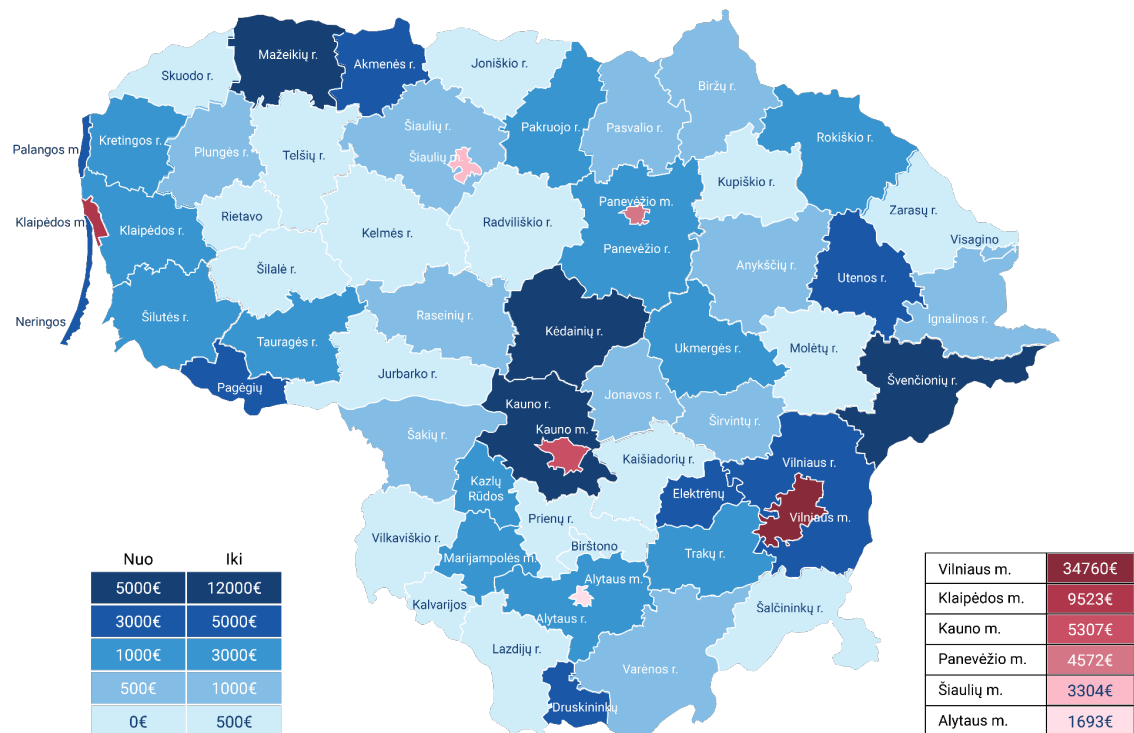
Daugiausiai TUI 2021 m. sulaukė Vilniaus miesto savivaldybė – beveik 3 kartus daugiau nei antroje vietoje pagal šį rodiklį esanti Klaipėdos miesto savivaldybė, kuriai per metus teko 9 000 eurų TUI vienam gyventojui. Vidutiniškai pasirodė Kauno bei Panevėžio miesto savivaldybės. Mažiausiai TUI – tik 1 500 eurų vienam gyventojui, taigi ir paskutinė vieta pagal šį rodiklį – teko Alytaus miesto savivaldybei.

Mažosios savivaldybės

Geriausiai tarp mažųjų savivaldybių pasirodė Mažeikių, Švenčionių ir Kėdainių rajonų savivaldybės. Jose TUI vienam gyventojui 2021 m. vidutiniškai siekė 8 000 eurų. Šalčininkų, Lazdijų, Šilalės rajonų savivaldybės atsidūrė sąrašo gale su 100 eurų TUI vienam gyventojui.

¹²Valstybės duomenų agentūra. Nuoroda į šaltinį: <https://osp.stat.gov.lt/statistiniu-rodikliu-analize#/>

13 paveikslas. Savivaldybių žemėlapis pagal savivaldybių gaunamas tiesiogines užsienio investicijas vienam gyventojui, 2021 m.



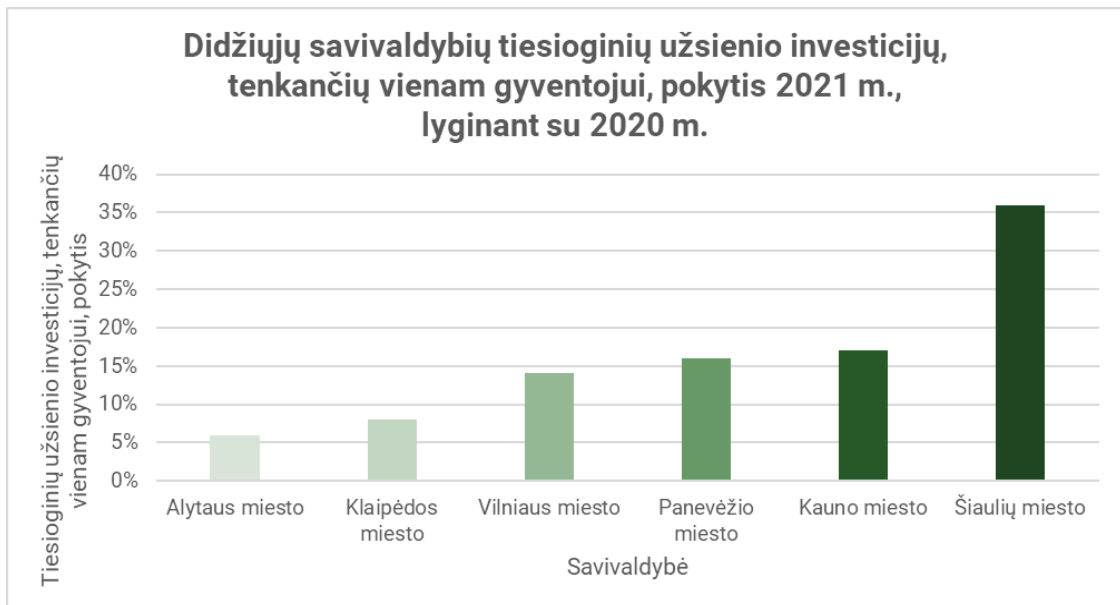
Šaltinis – Valstybinė duomenų agentūra.

4.2.2. Tiesioginių užsienio investicijų, tenkančių vienam gyventojui, pokytis

Didžiosios savivaldybės

Didžiausią, 36 proc. metinį TUI, tenkančių vienam gyventojui, augimą 2021 m. fiksavo Šiaulių miesto savivaldybė. Kone dvigubai mažesnio pokyčio sulaukė Vilniaus, Panevėžio ir Kauno miestų savivaldybės, atsidurusios sąrašo viduryje. TUI priaugis mažiausias Klaipėdos bei Alytaus miestų savivaldybėse. Joms atiteko žemiausios indekso pozicijos pagal šį rodiklį.

14 paveikslas. Didžiųjų savivaldybių tiesioginių užsienio investicijų, tenkančių vienam gyventojui, pokytis 2021 m., lyginant su 2020 m.

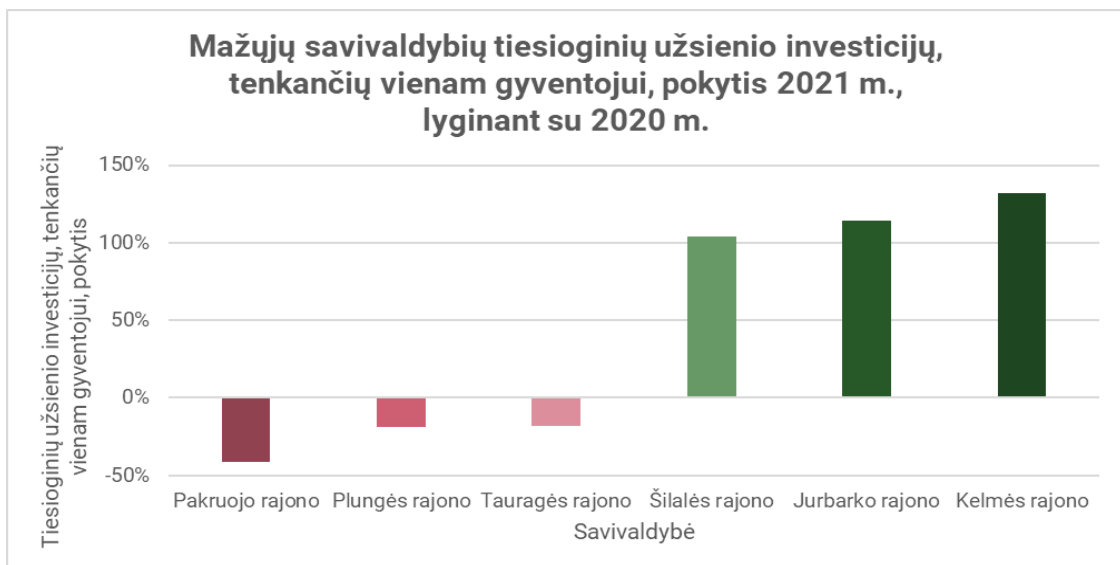


Duomenų šaltiniai: Valstybinė duomenų agentūra, LLRI skaičiavimai.

Mažosios savivaldybės

Tarp mažųjų savivaldybių, TUI augimu išsiskyrė Kelmės, Jurbarko ir Šilalės rajonų savivaldybės – ten vienam gyventojui tenkančių TUI rodiklis per metus vidutiniškai padidėjo 1,2 karto. Situacija labiausiai blogėjo Tauragės, Plungės ir Pakruojo rajonų savivaldybėse. Pastarojoje TUI krito net 40 proc.

15 paveikslas. Mažųjų savivaldybių tiesioginių užsienio investicijų, tenkančių vienam gyventojui, pokytis 2021 m., lyginant su 2020 m.



Duomenų šaltiniai: Valstybinė duomenų agentūra, LLRI skaičiavimai.

4.3. Gyventojų migracija

Aukštesnius vertinimus indekse gauna savivaldybės, sulaukiančios didelio atvykstančių gyventojų skaičiaus ir juos išlaikančios. Tai fiksuoja neto (grynosios) migracijos rodiklis. Tos savivaldybės, kuriose šis rodiklis teigiamas, yra vertinamos geriau¹³.

Gyventojai migruoja ne tik tarp valstybių, bet ir tarp savivaldybių. Nors iš daugumos savivaldybių daugiau gyventojų išvyksta nei atvyksta, kai kuriose grynoji migracija yra teigiama. Tai rodo, kad savivaldybės geba sukurti palankias ekonomines, socialines ir kitas sąlygas jose likti, gyventi ir dirbti, kad veikiančios įmonės pasiūlo pakankamai darbo vietų.

4.3.1. Grynoji migracija

Didžiosios savivaldybės

Santykinai daugiausiai gyventojų 2021 m. pritraukė Šiaulių miesto savivaldybė ir užėmė pirmą vietą sąrašė. Antroje vietoje – Vilniaus miesto, o trečioje – Klaipėdos miesto savivaldybės. Prasčiausi migracijos rodikliai stebimi Panevėžio bei Alytaus miestų savivaldybėse – jose grynoji migracija yra neigiama, t.y. daugiau gyventojų išvyko iš savivaldybės, nei į ją atvyko.

Mažosios savivaldybės

Didžiausia imigracija 2021 m. vyko Neringos, Klaipėdos ir Kauno rajonų savivaldybėse. Daugiau nei pusė mažųjų savivaldybių gyventojų neteko, o prasčiausia situacija užfiksuota Šilalės, Skuodo rajonų bei Pagėgių savivaldybėse.

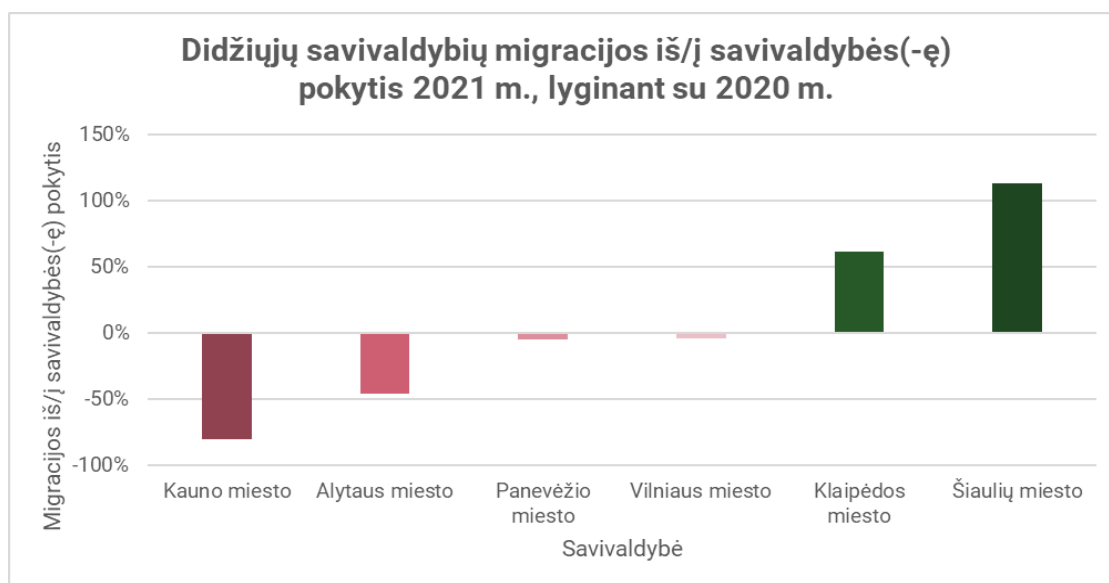
4.3.2. Grynosios migracijos pokytis

Didžiosios savivaldybės

Tarp didžiųjų savivaldybių geriausius rodiklius demonstravo Šiaulių miesto savivaldybė. 2021 m. į ją atvyko dvigubai daugiau gyventojų nei 2020 m. Antroje vietoje – Klaipėdos miesto savivaldybė, į kurią 2021 m. atvyko perpus daugiau gyventojų, palyginti su 2020 m. Tarp didžiųjų savivaldybių, situacija buvo blogiausia Kauno miesto savivaldybėje, iš kurios minėtu laikotarpiu išvyko 80 proc. daugiau gyventojų.

¹³Valstybės duomenų agentūra. Nuoroda į šaltinį: <https://osp.stat.gov.lt/statistiniu-rodikliu-analize#/>

16 paveikslas. Didžiųjų savivaldybių migracijos iš/j savivaldybės(-ę) pokytis 2021 m., lyginant su 2020 m.

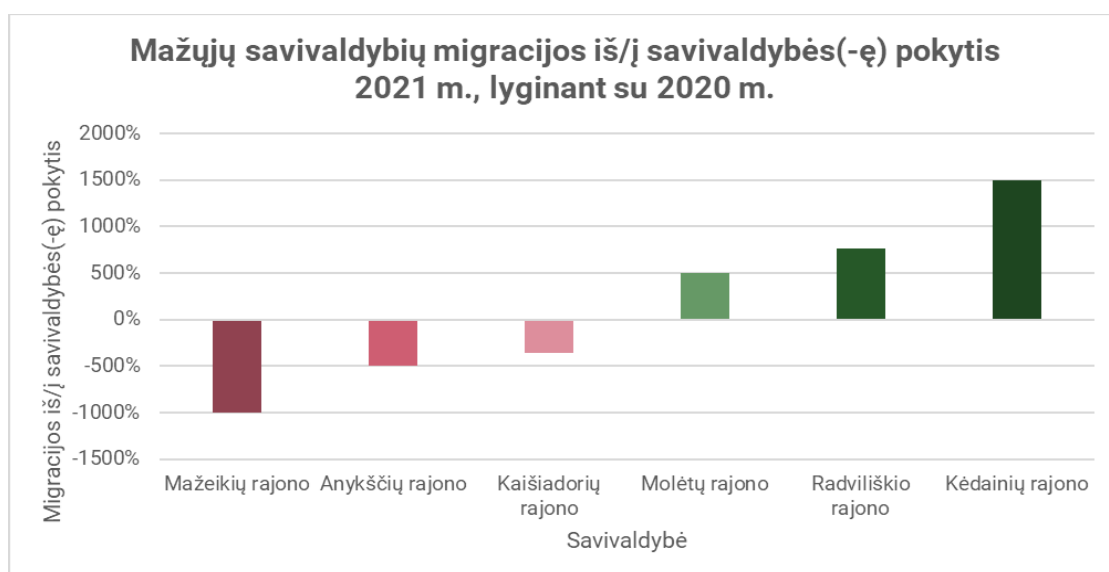


Duomenų šaltiniai: Valstybinė duomenų agentūra, LLRI skaičiavimai.

Mažosios savivaldybės

Geriausius grynios migracijos rodiklius 2021 m. užfiksavo Kėdainių rajono savivaldybė, kurioje atvykstančių gyventojų skaičius padidėjo 15 kartų, palyginti su 2020 m. Beveik 8 kartus atvykstančiųjų gyventojų skaičius pakilo Radviliškio rajono, o 5 kartus – Molėtų rajono savivaldybėse. Minėtoms savivaldybėms atiteko aukščiausios indekso pozicijos pagal šį rodiklį. Mažeikių rajono savivaldybėje išvykstančiųjų gyventojų skaičius padidėjo dešimt kartų – labiausiai iš visų mažųjų savivaldybių.

17 paveikslas. Mažųjų savivaldybių migracijos iš/j savivaldybės(-ę) pokytis 2021 m., lyginant su 2020 m.



Duomenų šaltiniai: Valstybinė duomenų agentūra, LLRI skaičiavimai.

4.4. Verslo liudijimai

Kuo daugiau verslo liudijimų savivaldybės išduoda/pratęsia gyventojams, tuo jos gauna aukštesnius vertinimus. Gyventojų, įsigijusių/prasitęsusių verslo liudijimus, skaičius yra vienas iš rodiklių, padedančių įvertinti ekonominį aktyvumą savivaldybėje. Didesnis rodiklis rodo, kad gyventojų savarankiškai veiklai ir verslumui sudarytos palankesnės sąlygos (pavyzdžiui, savivaldybė taiko žemus mokesčių tarifus)¹⁴.

4.4.1. Išduotų/pratęstų verslo liudijimų skaičius, tenkantis 1 tūkst. gyventojų

Didžiosios savivaldybės

Didžiausias verslo liudijimus įsigijusių/prasitęsusių gyventojų skaičius, tenkantis 1 tūkst. gyventojų, 2021 m. buvo Vilniaus miesto savivaldybėje – arti 40. Pagal šį rodiklį Vilniaus miestą vežasi Klaipėdos miesto savivaldybė. Už tai jos buvo įvertintos aukščiausiu balu. Alytaus, Kauno, Šiaulių ir Panevėžio miestų savivaldybėse situacija panaši – ten verslo liudijimų skaičius 1 tūkst. gyventojų lygus 30.

Mažosios savivaldybės

Tarp mažųjų savivaldybių aukščiausią vertinimą gavo Neringos savivaldybė, kur 2021 m. buvo išduota/pratęsta išskirtinai daug verslo liudijimų – 250 verslo liudijimų 1 tūkst. gyventojų. Antroje ir trečioje sąrašo vietose yra Palangos miesto ir Birštono savivaldybės – jų rodikliai reikšmingai skiriasi nuo pirmos vietos ir yra atitinkamai 95 ir 44. Situacija prasčiausia Visagino, Akmenės rajono ir Pagėgių savivaldybėse, kuriose gyventojai išsiėmė bei prasitęsė mažiausiai verslo liudijimų.

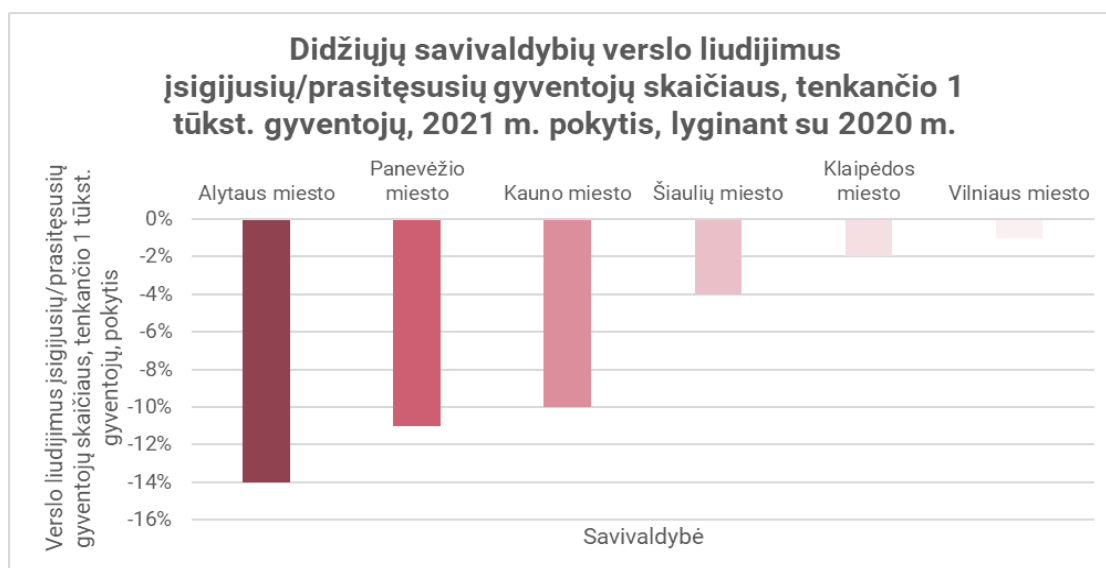
4.4.2. Išduotų/pratęstų verslo liudijimų skaičiaus, tenkančio 1 tūkst. gyventojų, pokytis

Didžiosios savivaldybės

Tarp didžiųjų savivaldybių situacija 2021 m. labiausiai blogėjo Alytaus, Kauno ir Panevėžio miesto savivaldybėse – jose verslo liudijimų buvo išduota/pratęsta vidutiniškai 12 proc. mažiau nei 2022 m. Likusiose didžiosiose savivaldybėse situacija taip pat pablogėjo, tačiau neženkliai.

¹⁴Valstybinė mokesčių inspekcija prie Lietuvos Respublikos Finansų ministerijos. Nuoroda į šaltinį: <https://www.vmi.lt/evmi/2021metai1>

18 paveikslas. Didžiųjų savivaldybių verslo liudijimus įsigijusių/prasitęsusių gyventojų skaičiaus, tenkančio 1 tūkst. gyventojų, 2021 m. pokytis, lyginant su 2020 m.

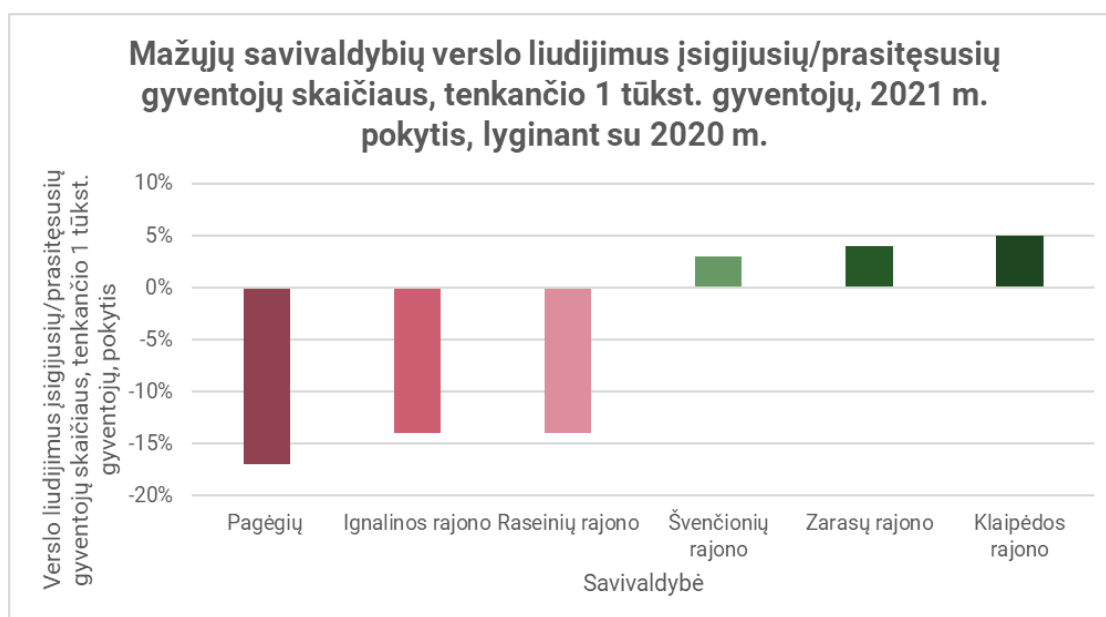


Duomenų šaltiniai: Valstybinė duomenų agentūra, LLRI skaičiavimai.

Mažosios savivaldybės

Tarp mažųjų savivaldybių išsiskyrė Klaipėdos, Zarasų ir Švenčionių rajonų savivaldybės. Ten 2021 m. verslo liudijimų buvo išduota/pratęsta vidutiniškai 4 proc. daugiau nei 2020 m. Pagėgių, Ignalinos rajono bei Raseinių rajono savivaldybėse situacija prasčiausia – ten verslo liudijimus įsigijusių/prasitęsusių gyventojų skaičius, tenkantis 1 tūkst. gyventojų, per metus nukrito apie 15 proc.

19 paveikslas. Mažųjų savivaldybių verslo liudijimus įsigijusių/prasitęsusių gyventojų skaičiaus, tenkančio 1 tūkst. gyventojų, 2021 m. pokytis, lyginant su 2020 m.



Duomenų šaltiniai: Valstybinė duomenų agentūra, LLRI skaičiavimai.

4.5. Statybų leidimai

Kuo daugiau savivaldybė išduoda statybų leidimų ir kuo labiau jų skaičius per metus padidėja, tuo geresnis įvertinimas jai skiriamas indekse¹⁵. Su statybomis susijusius leidimus išduoda savivaldybių administracijos. Didesnės tokių leidimų išdavimo apimtys reiškia didesnį verslo, ekonomikos aktyvumą savivaldybėje. Tai gali reikšti ir greitą bei sklandų leidimų gavimo/išdavimo procesą.

4.4.1. Išduotų statybų leidimų skaičius, tenkantis 1 tūkst. gyventojų

Didžiosios savivaldybės

Tarp didžiųjų savivaldybių geriausiai įvertintos Vilniaus, Kauno ir Šiaulių miestų savivaldybė. Jose 2021 m. buvo išduota daugiausia statybų leidimų – 4,3 leidimų 1 tūkst. gyventojų. Sąrašo apačioje atsidūrė Klaipėdos, Alytaus bei Panevėžio miestų savivaldybės, kuriose šis rodiklis buvo lygus 3.

Mažosios savivaldybės

Palangos miesto, Vilniaus ir Klaipėdos rajonų savivaldybės 2021 m. išdavė daugiausiai statybų leidimų – 1 tūkst. gyventojų teko net 30 leidimų. Prasčiausia situacija stebėta Kelmės rajono, Pagėgių ir Visagino savivaldybėse – ten statybos leidimų išduota dešimtis kartų mažiau.

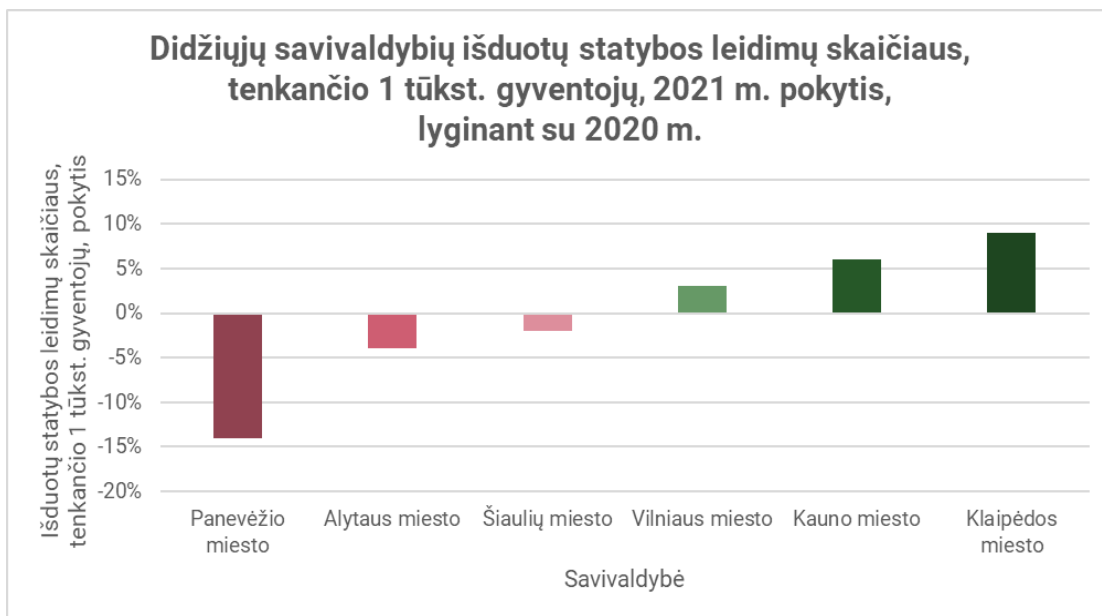
4.4.1. Išduotų statybų leidimų skaičiaus, tenkančio 1 tūkst. gyventojų, pokytis

Didžiosios savivaldybės

2021 m. didžiosiose savivaldybėse 1 tūkst. gyventojų tenkantis išduodamų leidimų skaičius labiausiai išaugo Klaipėdos ir Kauno miestuose – vidutiniškai 8 proc. Didžiųjų savivaldybių sąrašė prasčiausiai pasirodė Panevėžio savivaldybė – ten statybų leidimų buvo išduota 14 proc. mažiau nei 2020 m.

¹⁵Lietuvos Respublikos Aplinkos Ministerija. Nuoroda į šaltinį: <https://infostatyba.planuojustatau.lt/elnfostatyba-external/accounting/accountingPermitDocuments>

20 paveikslas. Didžiųjų savivaldybių išduotų statybos leidimų skaičiaus, tenkančio 1 tūkst. gyventojų, 2021 m. pokytis, lyginant su 2020 m.

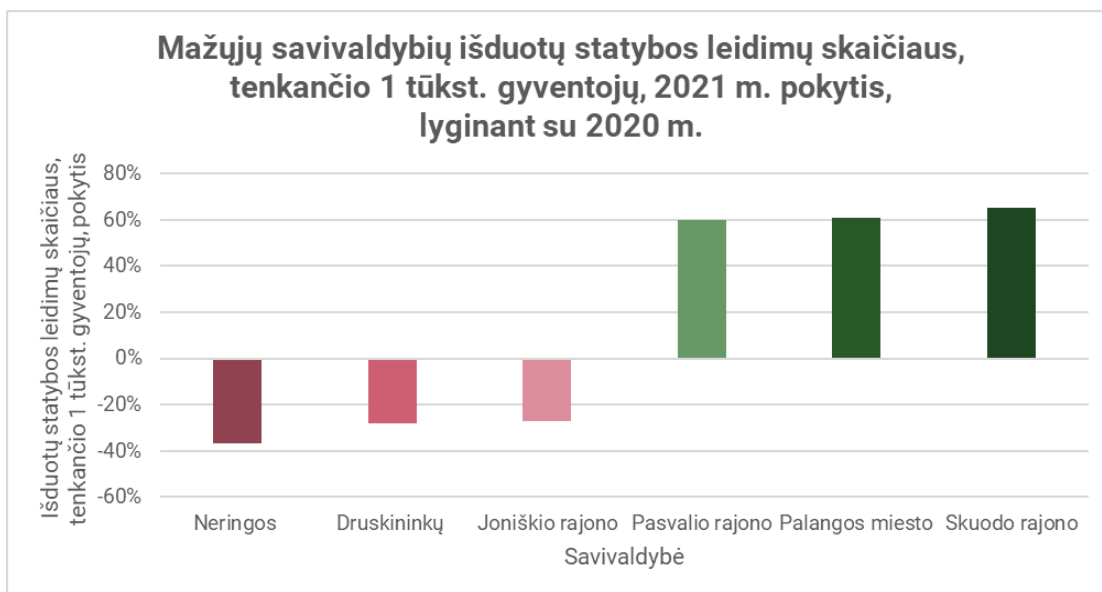


Duomenų šaltiniai: Valstybinė duomenų agentūra, LLRI skaičiavimai.

Mažosios savivaldybės

Iš mažųjų savivaldybių labiausiai išsiskyrė Pasvalio rajono, Palangos miesto ir Skuodo rajono savivaldybės. Jose per metus išduodamų statybos leidimų skaičius didėjo 60 proc. Tai lėmė, kad pagal šį rodiklį jos buvo įvertintos geriausiai. Tuo metu Neringos, Druskininkų ir Joniškio rajono savivaldybės statybos leidimų išdavė vidutiniškai 30 proc. mažiau. Šios savivaldybės gavo žemiausius balus.

21 paveikslas. Mažųjų savivaldybių išduotų statybos leidimų skaičiaus, tenkančio 1 tūkst. gyventojų, 2021 m. pokytis, lyginant su 2020 m.



Duomenų šaltiniai: Valstybinė duomenų agentūra, LLRI skaičiavimai.

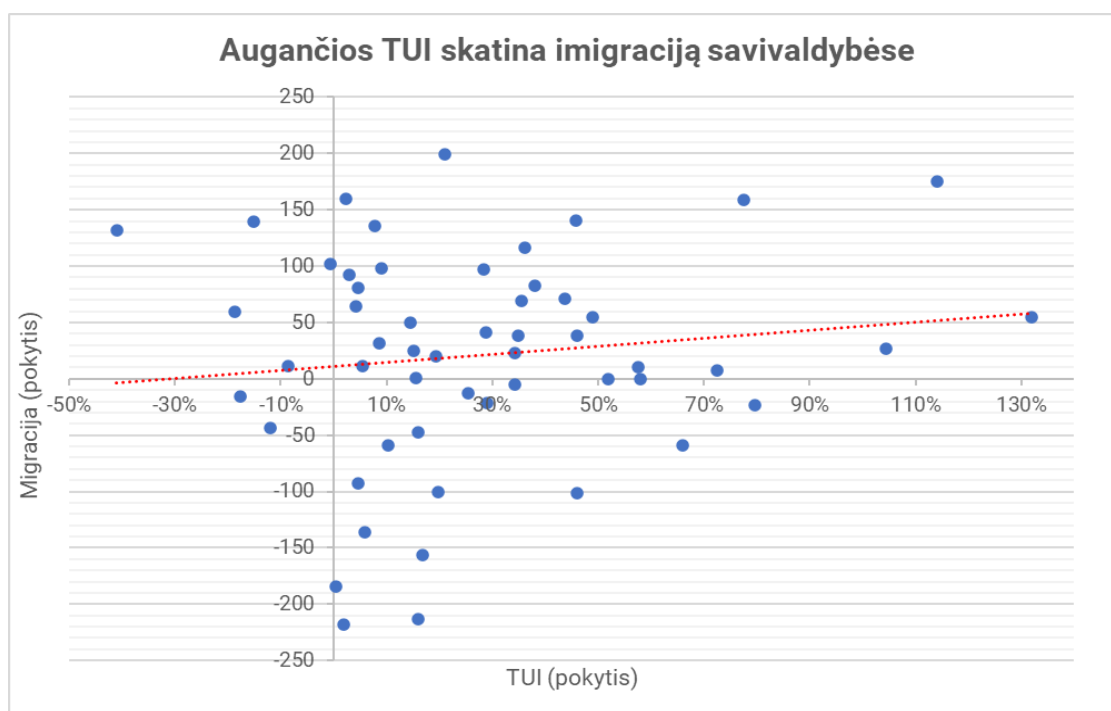
Įžvalgos

Vertinant aukščiau išvardintus rodiklius ir pagal juos nustatant savivaldybių vietą indekse pagal finansinį tvarumą ir investicinę aplinką, tarp rodiklių buvo pastebėti ryšiai, kurie gali suteikti vertingų įžvalgų priimant sprendimus:

Augantys TUI mastai didina atvykstančiųjų gyventi į savivaldybę skaičių

Savivaldybei sudarant palankias sąlygas TUI (nustatant palankius ir žemus mokesčių tarifus, mažinant administracinę ir biurokratinę naštą), užsienio investuotojai savivaldybėje kuria darbo vietas, siūlo konkurencingus atlyginimus, taigi kyla žmonių pragyvenimo lygis, didėja į savivaldybę atvykstančiųjų gyventi skaičius.

22 paveikslas. Augančios TUI skatina imigraciją savivaldybėse.



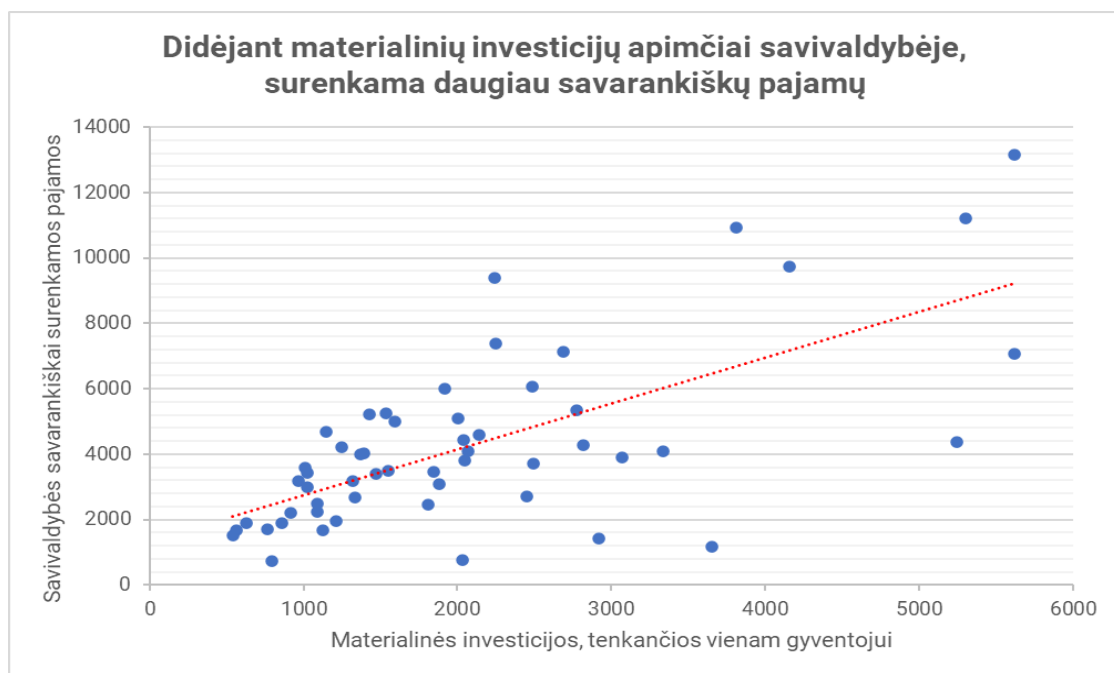
Duomenų šaltiniai: Valstybinė duomenų agentūra, LLRI skaičiavimai.

Atlikta regresijos analizė patvirtina – kuo daugiau savivaldybėje TUI, tuo didesnė migracija į savivaldybę. Užsienio investicijos turi įtakos gyventojų skaičių bei gyvenimo kokybės augimui savivaldybėje.

Augančios materialinės investicijos savivaldybėje didina savivaldybės savarankiškai surenkamas pajamas

Mokesčių tarifų didinimas nėra tvariausias būdas didinti savivaldybės savarankiškai surenkamas pajamas. Atvirkščiai – mažinant mokesčių tarifus, o kartu ir administracinę naštą, yra sukuriama palanki investicinė aplinka įmonėms įsikurti ir plėstis savivaldybėje. Dėl to daugėja investicijų į ilgalaikį turtą, pavyzdžiui į nekilnojamąjį turtą, nuo kurio įmonės moka mokesčių tiesiogiai į savivaldybės biudžetą. Tai leidžia savivaldybei nedidinant mokesčių natūraliai auginti biudžeto pajamas.

23 paveikslas. Didėjant materialinių investicijų apimčiai savivaldybėje, surenkama daugiau savarankiškų pajamų



Duomenų šaltiniai: Valstybinė duomenų agentūra, LLRI skaičiavimai.

Atlikta regresijos analizė patvirtina – kuo daugiau savivaldybė sulaukia materialinių investicijų, tuo labiau auga jos savarankiškų pajamų apimtys. Tad sudarydama palankias sąlygas naujiems verslams kurtis, savivaldybė gerina savo biudžeto padėtį.

Išvados

Aukščiausias vietas užima tos savivaldybės, kurios palaiko žemus skolos lygius, nevykdo vidaus sandorių, didina savarankiškai surenkamų pajamų apimtį. Taip pat ir tos, kurios sudaro palankią investicinę aplinką savo viduje. Tai atsispindi dideliu išduodamų statybos leidimų bei verslo liudijimų skaičiumi, privačių ir užsienio investicijų augimu bei didėjančiais atvykstančių gyventi žmonių skaičiais.

Tarp geriausių didžiųjų savivaldybių rikiuojasi Vilniaus, Šiaulių ir Klaipėdos miestų, o tarp mažųjų – Neringos, Palangos miesto ir Klaipėdos rajono savivaldybės. Žemiausias vietas užima didžiosios Kauno, Alytaus bei Panevėžio miestų savivaldybės, o tarp mažųjų – Raseinių, Kelmės ir Šilalės rajonų savivaldybės.

Geriausiai įvertintos didžiosios savivaldybės – Vilniaus ir Klaipėdos miestų

Geriausiai vertinamos didžiosios savivaldybės pasižymi aukščiausiais balais tiek biudžeto, tiek investicijų srityse.

Aukščiausius įvertinimus gavo Klaipėdos ir Panevėžio miestų savivaldybės dėl mažiausio faktinio skolos santykio su prognozuojamomis pajamomis. Vilniaus miesto savivaldybės skola 2021 m. siekė 53 proc. nuo prognozuojamų pajamų ir buvo aukščiausia didžiųjų savivaldybių sąrašė. Už tai ji buvo įvertinta mažiausiu balu. Tačiau pagal skolos pokytį Vilnius gavo aukščiausią įvertinimą – jo skolos prieaugis per metus siekė tik 1 proc. ir buvo santykinai nedidelis palyginti su kitomis didžiosiomis savivaldybėmis.

Vilniaus, Klaipėdos ir Šiaulių miestų savivaldybės 2021 m., lyginant su 2020 m., nustojo vykdyti vidaus sandorius. Tai joms pelnė aukščiausius balus. Savarankiškų pajamų surinkimo atžvilgiu Vilniaus miesto savivaldybė 2021 m. pirmavo. Ją sekė Klaipėdos ir Šiaulių miestų savivaldybės. Pažymėtina, kad Vilniaus ir Šiaulių miestų savivaldybės savarankiškai surenkamas pajamas per metus padidino 10 proc. Jas aplenkė Kauno miesto savivaldybė, kurioje savarankiškos pajamos augo 13 proc.

Pagal investicinės aplinkos vertinimą Vilniaus miesto savivaldybė pirmavo pagal išduodamus statybų leidimų, verslo liudijimų skaičius bei materialines ir tiesiogines užsienio investicijas. Šiaulių miestas lygiavosi su Vilniaus miesto savivaldybe išduodamų statybos leidimų skaičiumi, o Klaipėdos miesto savivaldybė jų skaičių padidino per metus daugiausiai. Šiaulių miesto savivaldybėje materialinių bei tiesioginių užsienių investicijų apimtys nesiekė didžiųjų savivaldybių vidurkių, tačiau lyginant metinį pokytį jos reikšmingai išaugo. Klaipėdos miesto savivaldybėje situacija atvirkščia – investicijų mastai didesni už vidurkius, tačiau ženklus augimo nebūta. Ši savivaldybė išduotų/pratęstų verslo liudijimų atžvilgiu neatsiliko nuo Vilniaus miesto savivaldybės ir gavo vieną aukščiausių įvertinimų. Šiaulių mieste 2021 m. buvo išduodama mažiausiai verslo liudijimų, o aukščiausią balą ši savivaldybė gavo už tai, kad jos išduodamų verslo liudijimų 1 tūkst. gyventojų skaičius krito mažiausiai iš visų

savivaldybių¹⁶. Šiaulių miesto savivaldybė aukščiausią įvertinimą gavo migracijos srityje – joje per metus įsikūrė daugiausiai gyventojų.

Žemi balai didžiosioms savivaldybėms – už vidaus sandorių vykdymą ir per menką dėmesį investicijoms

Kauno, Alytaus ir Panevėžio miestų savivaldybės atsidūrė tarp prasčiausiai įvertintų didžiųjų savivaldybių. Kauno miesto savivaldybės padėtį indekse prastino jos vykdomi vidaus sandoriai. Ši savivaldybė 2021 m. vykdė 11 mln. eurų vertės vidaus sandorius ir jų apimtis per metus padidino 10 proc., o kitos didžiosios savivaldybės vidaus sandorių iš viso nevykdė. Už tai Kauno miesto savivaldybė gavo prasčiausius balus.

Alytaus ir Panevėžio miestų savivaldybių žemą padėtį sąrašė lėmė prasti investicinės aplinkos rodiklių įvertinimai. Jose materialinių ir užsienio investicijų apimtys 2021 m. buvo mažiausios, lyginant su kitomis didžiosiomis savivaldybėmis. Šios savivaldybės taip pat išdavė sąlyginai mažiau statybų leidimų bei verslo liudijimų nei kitos. Didžiausią įtaką jų padėčiai darė migracijos rodiklis. Alytaus ir Panevėžio miestus paliko daugiau žmonių, nei į juos atvyko, kai į kitas didžiąsias savivaldybes daugiau gyventojų atvyko..

Tarp mažųjų savivaldybių viešųjų finansų tvarumu labiausiai rūpinasi su Baltijos jūra besiribojančios savivaldybės

Neringos, Palangos miesto ir Klaipėdos rajono savivaldybėse skolos santykis su prognozuojamomis pajamomis buvo žemiau vidurkio. Už tai jos gavo aukštus balus. Tačiau Neringos savivaldybėje skolos pokytis buvo prasčiausias, lyginant su Palangos miesto ir Klaipėdos rajono savivaldybėmis, kur skolos santykis su prognozuojamomis pajamomis kilo 8,4 proc. Visos šios savivaldybės 2021 m. vidaus sandorių nevykdė. Pagal savarankiškai surenkamų pajamų apimtį geriausia situacija buvo Neringos savivaldybėje, o Palangos miesto savivaldybė savarankiškai surinko dvigubai daugiau pajamų nei 2020 m.

Vertinant investicinę padėtį, Neringos, Palangos miesto ir Klaipėdos rajono savivaldybės pritraukia bene daugiausiai materialinių ir užsienio investicijų. Šios savivaldybės išduoda sąlyginai daug statybų leidimų bei verslo liudijimų, į jas gyventi atvyksta daugiau žmonių nei į kitas savivaldybes.

Mažąsias savivaldybes žemyn smukdo prasta investicinė aplinka

Dvi prasčiausiai įvertintos mažosios savivaldybės – Kelmės ir Šilalės rajonų – 2021 m. išlaikė skolą mažesnę už vidurkį ir ją mažino. Trečioje nuo galo Raseinių rajono savivaldybėje skola siekė 33 proc. prognozuojamų pajamų. Skolos dydžiu jas lenkė Birštono savivaldybė – 2021 m. jos skola siekė 55 proc. prognozuojamų pajamų ir pavojingai artėjo prie fiskalinės

¹⁶ Pastaba: visose didžiosiose savivaldybėse 2021 m. stebėtas išduodamų/prasitėtų verslo liudijimų 1 tūkst. gyventojų skaičiaus mažėjimas, lyginant su 2020 m.

drausmės įstatymo nustatytos 60 proc. ribos.

Visos minėtos savivaldybės 2021 m. vykdė vidaus sandorius, o Kelmės ir Šilalės rajonų savivaldybės juos vykdė didelėmis apimtimis. Šilalės rajone savarankiškai surenkamų pajamų santykis su valstybės skiriamomis dotacijomis per metus krito ketvirtadaliu. Už tai ši savivaldybė gavo praščiausią balą.

Prastą šių savivaldybių vertinimą Lietuvos savivaldybių indekse lėmė investiciniai rodikliai. Jose išduodamų statybos leidimų ir verslo liudijimų skaičiai bei materialinių ir užsienio investicijų apimtys buvo žemiau vidurkių. Kelmės rajonas išsiskyrė augančiu TUI rodikliu – per metus jis padidėjo 1,3 karto. Iš Raseinių, Kelmės ir Šilalės rajonų savivaldybių 2021 m. daugiau gyventojų išvyko, nei atvyko. Vis dėlto išvykstančiųjų gyventojų skaičius jose sumažėjo, lyginant su 2020 m.

Metodologija

Rodiklių vertinimas ir balų priskyrimas

Rodikliai vertinami dešimties balų sistemoje (0 – blogiausias, 10 – geriausias įvertinimas). Kiekvienam rodikliui priskiriamas vienodas svoris, „Investicijų“ sritis susideda iš 5 rodiklių, vieno rodiklio svoris srityje – 20 proc., „Biudžeto“ sritis – iš 3, vieno rodiklio svoris – 33,3 proc. Gautas rezultatas įvertinamas 100 balų skalėje, kur mažiausiai balų surinkusi savivaldybė gauna 0, o daugiausiai – 100 balų. Galiausiai suskaičiuojamas savivaldybės vertinimas „Biudžeto“ bei „Investicijų“ rodiklių grupėse. Išvedus rodiklių grupių balus, skaičiuojamas bendras savivaldybių balas.

Kiekybiniai rodikliai indekse vertinami naudojantis žemiau pateiktomis formulėmis:

Kai mažesnė rodiklio reikšmė vertinama geriau:

$$\text{Rodiklio įvertinimas} = \frac{\text{MAX} - \text{rodiklio reikšmė}}{\text{MAX} - \text{MIN}} \times 100 \text{ balų}$$

Kai didesnė rodiklio reikšmė vertinama geriau:

$$\text{Rodiklio įvertinimas} = \frac{\text{Rodiklio reikšmė} - \text{MIN}}{\text{MAX} - \text{MIN}} \times 100 \text{ balų}$$

MIN – minimali galima arba minimali iš visų atsakymų gauta reikšmė; **MAX** – maksimali galima arba maksimali iš visų atsakymų gauta reikšmė.

Smarkiai nuo vidurkio nukrypusių reikšmių vertinimas

Išskirtinių reikšmių identifikavimas atliekamas taikant Box and Whisker metodą. Tuomet, kai savivaldybės rodiklio vertinimas yra išskirtinai aukštas arba žemas ir tai iškraipo visų kitų savivaldybių vertinimus (padaro juos pernelyg aukštus arba žemus), ženkliai nukrypusi reikšmė yra įvertinama aukščiausiu arba žemiausiu (priklausomai nuo rodiklio) balu, o kitai aukščiausiai/žemiausiai reikšmei suteikiamas įvertinimas iki 9 arba nuo 1. Smarkiai nuo vidurkio nukrypusių reikšmių vertinimas taikomas tik mažosioms savivaldybėms.

Duomenų šaltiniai

Sudarant indeksą buvo remiamasi Finansų ministerijos, Valstybinės duomenų agentūros, Valstybinės mokesčių inspekcijos, Viešųjų pirkimų tarnybos ir Aplinkos ministerijos duomenimis.

Savivaldybių skirstymas

Lietuvos savivaldybių indekse savivaldybės vertinamos skirstant į dvi grupes. Skirstymo principas – gyventojų tankis. Pagal šį vertinimą, vienoje grupėje yra 6 tankiausiai apgyvendintos savivaldybės (vadinamos didžiosiomis savivaldybėmis), o kitoje – likusios 54

(mažosios savivaldybės). Ši skirtis naudojama visame indekso skaičiavime, todėl kiekvienoje srityje yra atskirai vertinamos tiek didžiosios, tiek mažosios savivaldybės. Žemiau pateikiamas savivaldybių skirstymas.

1 lentelė. Savivaldybių skirstymas į didžiąsias ir mažąsias pagal gyventojų tankį.

Savivaldybė	Gyventojų tankis metų pradžioje (vienaime km ²)	Savivaldybė	Gyventojų tankis metų pradžioje (vienaime km ²)	Savivaldybė	Gyventojų tankis metų pradžioje (vienaime km ²)
Kauno m.	1902.9	Utenos r.	30.5	Alytaus r.	18.2
Panevėžio m.	1782.0	Vilkaviškio r.	28.0	Pasvalio r.	18.0
Klaipėdos m.	1551.1	Telšių r.	27.9	Skuodo r.	17.8
Vilniaus m.	1387.8	Kėdainių r.	27.7	Jurbarko r.	16.7
Alytaus m.	1318.2	Kaišiadorių r.	27.4	Širvintų r.	16.6
Šiaulių m.	1242.6	Trakų r.	26.5	Panevėžio r.	16.3
Visagino	338.5	Neringos	26.0	Rokiškio r.	15.9
Palangos m.	212.0	Ukmergės r.	24.8	Biržų r.	15.8
Marijampolės	72.6	Prienų r.	24.5	Kupiškio r.	15.3
Kauno r.	61.8	Šilutės r.	23.2	Kelmės r.	15.3
Elektrėnų	45.9	Akmenės r.	23.2	Pakruojo r.	14.3
Vilniaus r.	45.2	Kalvarijos	22.9	Lazdijų r.	14.0
Druskininkų	44.3	Šiaulių r.	22.6	Pagėgių	13.9
Jonavos r.	44.1	Radviliškio r.	21.4	Švenčionių r.	13.6
Klaipėdos r.	43.1	Šalčininkų r.	20.1	Anykščių r.	13.2
Mažeikių r.	42.7	Kazlų Rūdos	20.0	Rietavo	12.6
Kretingos r.	38.1	Raseinių r.	19.8	Molėtų r.	12.6
Birštono	33.8	Šilalės r.	18.6	Zarasų r.	11.4
Tauragės r.	32.2	Šakių r.	18.5	Ignalinos r.	10.3
Plungės r.	30.5	Joniškio r.	18.5	Varėnos r.	9.5

Šaltinis – Valstybinė duomenų agentūra.

Priedas Nr. 1. Visų savivaldybių duomenys balais

Savivaldybė	Bendras balas	Savivaldybės skolos santykis su prognozuojamomis pajamomis 2021 m. (balas)	Savivaldybės skolos santykis su prognozuojamomis pajamomis 2021 m., lyginant su 2020 m. (balas)	Vidaus sandorių santykis su viešaisiais pirkimais savivaldybėje 2021 m. (balas)	Vidaus sandorių santykio su viešaisiais pirkimais pokytis savivaldybėje 2021 m., lyginant su 2020 m. (balas)	Savarankiškai surenkamų pajamų santykis su valstybės dotacijomis 2021 m. (balas)	Savarankiškai surenkamų pajamų ir dotacijų santykio pokytis 2021 m., lyginant su 2020 m. (balas)	Išduotų statybų leidimų skaičius, tenkantis 1 tūkst. gyventojų 2021 m. (balas)
Vilniaus miesto	76	0.00	1.90	10.00	10.00	10.00	7.50	10.00
Klaipėdos miesto	63	10.00	0.17	10.00	10.00	5.71	0.00	4.71
Šiaulių miesto	62	7.76	0.52	10.00	10.00	2.14	7.50	9.75
Kauno miesto	43	5.57	2.41	0.00	0.00	6.43	10.00	9.75
Alytaus miesto	38	7.26	10.00	10.00	10.00	1.43	0.00	2.17
Panevėžio miesto	34	9.95	0.00	10.00	10.00	0.00	0.00	0.00
Neringos	78	7.85	0.00	10.00	10.00	10.00	6.68	6.23
Palangos miesto	77	5.91	4.22	10.00	10.00	7.50	9.75	10.00
Klaipėdos rajono	64	6.96	5.22	10.00	10.00	1.88	4.53	9.72
Kauno rajono	62	7.18	6.02	5.25	2.92	1.25	8.65	9.58
Elektrėnų	56	5.06	6.27	10.00	10.00	1.46	6.23	6.04
Vilniaus rajono	56	10.00	5.84	1.03	0.00	0.83	5.19	9.86
Druskininkų	55	3.97	6.27	10.00	10.00	6.46	10.00	5.43
Alytaus rajono	54	9.07	6.21	10.00	10.00	0.83	3.46	6.04
Mažeikių rajono	50	7.46	7.64	10.00	10.00	1.25	3.46	2.63
Trakų rajono	50	6.51	7.76	6.88	3.03	0.83	3.46	9.30
Jonavos rajono	49	4.18	5.22	10.00	10.00	0.63	8.08	5.28
Kėdainių rajono	49	6.70	4.04	10.00	10.00	1.46	4.72	1.54
Širvintų rajono	49	4.74	4.04	10.00	10.00	1.25	8.65	8.90
Kazlų Rūdos	48	6.29	4.16	10.00	10.00	0.42	9.00	0.56
Akmenės rajono	48	7.61	4.22	10.00	10.00	1.25	4.85	0.73
Jurbarko rajono	46	7.43	7.76	10.00	10.00	0.83	5.19	2.77
Prienų rajono	46	7.50	6.71	10.00	10.00	1.67	5.98	2.52
Molėtų rajono	46	4.66	4.66	10.00	10.00	0.42	9.00	6.53
Marijampolės	45	6.14	7.64	10.00	10.00	0.83	3.46	3.84
Šalčininkų rajono	45	8.88	10.00	10.00	10.00	0.21	3.46	2.39
Pakruojo rajono	45	8.13	4.35	9.40	5.75	2.71	5.19	1.38
Šiaulių rajono	45	8.04	5.16	7.09	4.67	0.83	3.46	9.16
Birštono	45	0.00	0.50	10.00	10.00	1.88	9.50	9.44
Švenčionių rajono	45	3.82	4.53	9.70	8.27	1.67	5.98	1.39
Radviliškių rajono	44	9.70	3.73	10.00	10.00	1.67	2.47	0.75
Rietavo	44	5.35	6.40	10.00	10.00	0.42	5.77	3.85
Anykščių rajono	43	8.17	6.46	10.00	10.00	0.63	3.46	3.35
Šilutės rajono	43	2.72	4.66	10.00	10.00	0.83	9.25	3.51
Šakių rajono	43	7.39	7.52	10.00	10.00	0.83	2.08	2.62
Pasvalio rajono	43	7.46	6.77	10.00	10.00	1.67	3.46	0.79
Ukmergės rajono	41	3.54	3.98	10.00	10.00	1.25	4.85	2.13
Panevėžio rajono	41	9.53	6.46	2.58	0.80	0.63	3.46	9.00
Tauragės rajono	41	5.39	5.47	10.00	10.00	1.04	5.00	2.24
Utenos rajono	40	1.60	5.03	9.82	9.00	0.83	0.94	1.67
Joniškio rajono	40	7.01	5.16	10.00	10.00	1.25	3.46	3.62
Vilkaviškio rajono	39	7.48	4.66	10.00	10.00	0.42	3.46	0.53
Skuodo rajono	39	6.29	6.02	10.00	10.00	0.63	5.44	1.12
Visagino	39	7.95	6.65	10.00	10.00	0.42	3.46	0.00
Kalvarijos	38	6.60	4.72	10.00	10.00	0.00	6.92	0.53
Varėnos rajono	38	4.96	6.02	10.00	10.00	1.04	5.00	1.37
Rokiškio rajono	38	1.64	7.33	10.00	10.00	1.25	3.46	1.93
Plungės rajono	38	3.97	5.16	10.00	10.00	0.42	1.73	2.59
Telšių rajono	37	4.10	5.40	10.00	10.00	1.04	5.00	2.88
Kupiškio rajono	37	3.69	8.14	10.00	10.00	0.83	5.19	2.08
Kaišiadorių rajono	37	6.81	5.71	9.67	5.37	1.04	2.20	2.43
Lazdijų rajono	37	4.98	6.40	10.00	10.00	0.42	3.46	1.54
Pagėgių	36	3.60	5.09	10.00	10.00	1.88	3.46	0.32
Zarasų rajono	36	4.44	3.48	10.00	10.00	0.42	3.46	1.97
Ignalinos rajono	36	4.38	6.52	10.00	10.00	0.63	5.44	2.29
Biržų rajono	35	5.19	4.16	10.00	10.00	1.25	2.31	0.89
Kretingos rajono	35	6.92	6.65	0.00	2.14	1.25	3.46	6.57
Raseinių rajono	33	4.07	6.52	9.94	4.67	1.46	3.46	0.69
Kelmės rajono	30	7.03	7.52	3.16	3.41	1.04	5.00	0.46
Šilalės rajono	30	6.51	5.59	5.44	2.29	0.21	0.00	2.85

Savivaldybė	Išduotų statybų leidimų skaičius, tenkantis 1 tūkst. gyventojų 2021 m. pokytis, lyginant su 2020 m. (balas)	Materialinių investicijų kiekis, tenkantis vienam gyventojui 2021 m. (balas)	Materialinių investicijų kiekio, tenkančio vienam gyventojui, pokytis 2021 m., lyginant su 2020 m. (balas)	Tiesioginių užsienio investicijų kiekis, tenkantis vienam gyventojui 2021 m. (balas)	Tiesioginių užsienio investicijų kiekio, tenkančio vienam gyventojui 2021 m. pokytis, lyginant su 2020 m. (balas)	Verslo liudijimus įsigijusių/prasitęsusių gyventojų skaičius, tenkantis 1 tūkst. gyventojų 2021 m. (balas)	Verslo liudijimus įsigijusių/prasitęsusių gyventojų skaičiaus, tenkančio 1 tūkst. gyventojų 2021 m. pokytis, lyginant su 2020 m. (balas)	Grynoji migracija 2021 m. (balas)	Grynosios migracijos pokytis 2021 m., lyginant su 2020 m. (balas)
Vilniaus miesto	7.39	10.00	5.28	10.00	2.67	10.00	10.00	8.04	3.93
Klaipėdos miesto	10.00	5.86	0.00	2.37	0.67	7.20	9.23	6.04	7.30
Šiaulių miesto	5.22	2.93	10.00	0.49	10.00	1.58	7.69	10.00	10.00
Kauno miesto	8.70	4.48	8.61	1.09	3.67	2.37	3.08	4.15	0.00
Alytaus miesto	4.35	0.00	3.89	0.00	0.00	2.38	0.00	0.00	1.76
Panevėžio miesto	0.00	1.51	2.22	0.87	3.33	0.00	2.31	0.30	3.89
Neringos	0.00	10.00	2.64	6.21	3.58	10.00	8.18	10.00	4.73
Palangos miesto	9.61	6.44	4.51	8.86	3.53	9.00	6.36	7.15	3.91
Klaipėdos rajono	6.67	7.13	4.66	5.01	1.68	2.67	10.00	9.50	4.01
Kauno rajono	8.33	10.00	4.77	9.25	4.34	2.18	7.27	9.00	4.75
Elektrėnų	6.57	5.51	6.99	8.05	2.89	0.74	5.91	5.47	4.16
Vilniaus rajono	8.82	9.37	7.15	9.00	4.34	2.62	8.18	6.88	4.02
Druskininkų	0.88	3.35	2.07	6.77	2.95	2.49	1.82	2.72	3.74
Alytaus rajono	5.10	3.76	5.80	4.81	4.05	1.50	5.00	4.27	3.97
Mažeikių rajono	5.20	4.23	3.78	10.00	3.35	0.31	3.64	1.87	0.00
Trakų rajono	6.96	4.49	3.47	5.66	3.47	1.90	5.45	5.70	3.85
Jonavos rajono	7.84	9.27	3.06	1.10	5.03	1.24	5.00	2.78	4.97
Kėdainių rajono	1.47	3.37	2.80	9.50	1.50	0.70	4.55	3.01	10.00
Širvintų rajono	6.67	2.49	3.73	1.22	4.39	1.40	5.45	3.50	5.67
Kazlų Rūdos	1.76	6.14	6.84	5.56	2.31	0.92	7.73	2.94	4.58
Akmenės rajono	1.18	4.99	8.08	8.70	1.85	0.03	2.73	2.26	3.00
Jurbarko rajono	5.20	2.64	6.74	0.30	8.96	1.38	4.55	1.49	4.24
Prienų rajono	3.53	1.39	4.51	0.35	4.57	1.49	4.55	3.23	5.32
Molėtų rajono	4.12	1.15	2.49	0.63	6.53	2.64	7.73	2.47	6.00
Marjampolės	4.51	3.83	4.77	2.56	2.37	1.62	3.64	2.30	3.53
Šalčininkų rajono	3.73	1.56	4.20	0.06	3.24	1.58	5.00	2.84	4.91
Pakruojo rajono	7.06	3.16	5.49	3.81	0.00	0.77	3.18	1.89	4.29
Šiaulių rajono	7.65	2.96	3.37	1.08	2.49	1.21	6.82	3.46	3.81
Birštono	6.86	4.68	2.80	0.47	5.38	3.34	4.55	2.76	3.98
Švenčionių rajono	1.27	2.96	1.71	9.75	4.39	0.78	9.09	1.91	4.16
Radvilišio rajono	4.02	2.71	0.00	0.66	2.83	0.28	5.91	3.03	7.04
Rietavo	7.75	2.94	10.00	0.63	3.47	1.22	3.18	1.85	4.20
Anykščių rajono	5.69	1.08	4.15	1.26	6.18	1.04	2.73	1.82	2.00
Šilutės rajono	5.69	4.41	5.39	2.54	2.66	1.30	5.00	1.78	4.16
Šakių rajono	5.49	1.83	4.30	1.08	3.99	1.28	6.36	0.75	4.12
Pasvalio rajono	9.51	1.63	2.75	1.37	5.20	0.95	1.82	1.18	4.11
Ukmergės rajono	4.12	1.96	4.04	4.71	3.29	1.19	7.27	2.53	4.00
Panevėžio rajono	6.47	2.57	3.78	3.53	2.49	1.13	5.45	3.98	4.49
Tauragės rajono	1.86	2.08	2.90	2.44	1.33	3.02	3.18	1.47	3.96
Utenos rajono	3.24	3.00	5.96	8.70	2.66	1.91	2.73	3.44	3.87
Joniškio rajono	0.98	1.54	2.64	0.17	3.87	0.70	2.27	1.26	3.97
Vilkaviškio rajono	4.02	0.83	2.64	0.56	4.45	1.49	3.64	2.70	4.76
Skuodo rajono	10.00	0.04	3.68	0.77	4.91	1.35	3.18	0.15	4.11
Visagino	3.14	0.74	2.38	1.00	2.66	0.12	3.18	2.72	4.17
Kalvarijos	6.67	0.50	2.12	0.64	2.60	0.98	6.82	1.43	4.22
Varėnos rajono	5.39	0.95	3.16	0.89	2.89	0.87	3.18	2.38	4.38
Rokiškio rajono	9.31	1.67	3.16	2.77	2.54	1.54	4.55	2.12	4.28
Plungės rajono	2.84	3.85	5.44	1.13	1.27	1.73	3.64	1.66	4.13
Telšių rajono	2.16	1.75	3.52	0.78	5.72	0.47	2.27	1.43	4.01
Kupiškio rajono	3.53	1.09	4.35	0.35	4.34	1.25	1.82	1.64	3.97
Kaišiadorių rajono	4.51	1.98	1.24	0.65	3.29	0.58	5.45	1.39	2.56
Lazdijų rajono	2.25	0.18	1.87	0.02	6.88	1.14	5.45	2.32	4.38
Pagėgių	4.41	0.63	0.93	6.37	5.72	0.00	0.00	0.00	4.05
Zarasų rajono	1.67	0.45	2.90	0.35	5.03	1.24	9.55	2.24	4.31
Ignalinos rajono	4.41	0.00	0.10	0.86	3.24	0.89	1.36	2.38	4.38
Biržų rajono	1.76	0.93	3.89	0.91	5.03	0.58	5.00	0.68	3.64
Kretingos rajono	5.69	2.88	4.51	2.10	6.99	2.39	5.91	2.94	3.92
Raseinių rajono	3.33	1.19	2.23	1.25	4.05	0.89	1.36	1.26	4.07
Kelmės rajono	4.80	0.96	3.73	0.36	10.00	0.98	4.09	1.31	4.12
Šilalės rajono	5.78	1.31	4.15	0.00	8.38	1.67	5.45	0.25	4.04